

Inspiron 24

7000 Series

Servicehandbok

Datormodell: Inspiron 24-7459
Regleringsmodell: W07C
Regleringstyp: W07C003



Anmärkningar, försiktighetsbeaktanden och varningar



OBS: Obs! ger viktig information som kan hjälpa dig att få ut mer av datorn.



VIKTIGT!: VIKTIGT! Indikerar risk för skada på maskinvaran eller förlust av data, samt ger information om hur du undviker problemet.



VARNING: En varning signalerar risk för egendomsskada, personskada eller dödsfall.

© 2016 Dell Inc. Med ensamrätt. Denna produkt är föremål för amerikansk och internationell copyrightlag och andra lagar gällande immateriell egendom. Dell och Dell-logotypen är varumärken som tillhör Dell Inc. i USA och/eller andra jurisdiktioner. Alla övriga varumärken och namn som nämns häri kan vara varumärken som tillhör respektive företag.

2016 - 03

Rev. A01

Innehåll

Innan du arbetar inuti datorn.....	9
Innan du börjar	9
Säkerhetsinstruktioner.....	9
Rekommenderade verktyg.....	10
När du har arbetat inuti datorn.....	11
Teknisk översikt.....	12
Bild av datorns insida.....	12
Stativ-baskomponenter.....	13
Bildskärmspanel med stativmontering.....	14
Komponenter på moderkortet	15
Ta bort minnesmodulen.....	16
Procedur.....	16
Sätta tillbaka minnesmodulen.....	18
Procedur.....	18
Ta bort kåpan.....	20
Procedur.....	20
Sätta tillbaka baskåpan.....	22
Procedur.....	22
Ta bort halvledarenheten.....	23
Nödvändiga förhandsåtgärder.....	23
Procedur.....	23

Sätta tillbaka halvledarenheten.....	25
Procedur.....	25
Nödvändiga efterhandsåtgärder.....	26
Ta bort knappcells batteriet.....	27
Nödvändiga förhandsåtgärder.....	27
Procedur.....	27
Sätta tillbaka knappcells batteriet.....	29
Procedur.....	29
Nödvändiga efterhandsåtgärder.....	29
Ta bort kortet för trådlös teknik.....	30
Nödvändiga förhandsåtgärder.....	30
Procedur.....	30
Sätta tillbaka kortet för trådlös teknik.....	32
Procedur.....	32
Nödvändiga efterhandsåtgärder.....	33
Ta bort datorbasen.....	34
Nödvändiga förhandsåtgärder.....	34
Procedur.....	34
Sätta tillbaka datorbasen.....	36
Procedur.....	36
Nödvändiga efterhandsåtgärder.....	36
Ta bort hårddisken.....	37
Nödvändiga förhandsåtgärder.....	37
Procedur.....	37

Sätta tillbaka hårddisken.....	40
Procedur.....	40
Nödvändiga efterhandsåtgärder.....	40
Ta bort högtalarna.....	41
Nödvändiga förhandsåtgärder.....	41
Procedur	41
Sätta tillbaka högtalarna.....	43
Procedur	43
Nödvändiga efterhandsåtgärder.....	43
Ta bort USB-kortet.....	44
Nödvändiga förhandsåtgärder.....	44
Procedur.....	44
Sätta tillbaka USB-kortet.....	46
Procedur.....	46
Nödvändiga efterhandsåtgärder.....	46
Ta bort fläkten.....	47
Nödvändiga förhandsåtgärder.....	47
Procedur.....	47
Sätta tillbaka fläkten.....	49
Procedur.....	49
Nödvändiga efterhandsåtgärder.....	49
Ta bort kylflänsen.....	50
Nödvändiga förhandsåtgärder.....	50
Procedur.....	51

Sätta tillbaka kylflänsen.....	53
Procedur.....	53
Nödvändiga efterhandsåtgärder.....	53
Ta bort moderkortet.....	54
Nödvändiga förhandsåtgärder.....	54
Procedur.....	54
Sätta tillbaka moderkortet.....	57
Procedur.....	57
Nödvändiga efterhandsåtgärder.....	57
Ta bort det bakre höljet.....	58
Nödvändiga förhandsåtgärder.....	58
Procedur.....	58
Sätta tillbaka det bakre höljet.....	60
Procedur.....	60
Nödvändiga efterhandsåtgärder.....	60
Ta bort kameran.....	61
Nödvändiga förhandsåtgärder.....	61
Procedur för borttagning av 3D-kameran.....	61
Procedur för borttagning av 2D-kamera.....	63
Sätta tillbaka kameran.....	65
Procedur för byte av 3D-kamera.....	65
Procedur för byte av 2D-kamera.....	65
Nödvändiga efterhandsåtgärder.....	65
Ta bort mikrofonen.....	66
Nödvändiga förhandsåtgärder.....	66
Procedur.....	66

Sätta tillbaka mikrofonen.....	68
Procedur.....	68
Nödvändiga efterhandsåtgärder.....	68
Ta bort omvandlarkortet.....	69
Nödvändiga förhandsåtgärder.....	69
Procedur.....	69
Sätta tillbaka omvandlarkortet.....	71
Procedur.....	71
Nödvändiga efterhandsåtgärder.....	71
Ta bort strömbrytarmodulen.....	72
Nödvändiga förhandsåtgärder.....	72
Procedur.....	72
Sätta tillbaka strömbrytarmodulen.....	74
Procedur.....	74
Nödvändiga efterhandsåtgärder.....	74
Ta bort stativmonteringen.....	75
Nödvändiga förhandsåtgärder.....	75
Procedur.....	75
Sätta tillbaka stativmonteringen.....	80
Procedur.....	80
Nödvändiga efterhandsåtgärder.....	80
Ta bort bildskärmspanelen.....	82
Nödvändiga förhandsåtgärder.....	82
Procedur.....	82



Sätta tillbaka bildskärmspanelen.....	88
Procedur.....	88
Nödvändiga efterhandsåtgärder.....	88
Ta bort kontrollknappskortet.....	90
Nödvändiga förhandsåtgärder.....	90
Procedur.....	91
Sätta tillbaka kontrollknappskortet.....	93
Procedur.....	93
Nödvändiga efterhandsåtgärder.....	93
Rensa glömda lösenord.....	94
Återställa CMOS-inställningar.....	96
Uppdatera BIOS.....	98
Få hjälp och kontakta Dell.....	99
Resurser för självhjälp.....	99
Kontakta Dell.....	100

Innan du arbetar inuti datorn



OBS: Bilderna i det här dokumentet kan skilja från din dator beroende på konfigurationen du beställde.

Innan du börjar

- 1 Spara och stäng alla öppna filer samt avsluta alla öppna program.
- 2 Stäng av datorn.
 - Windows 10: Klicka eller tryck på **Start** →  **Strömbrytare** → **Stäng av**.
 - Windows 8.1: Utgå från **Start**-skärmen och klicka eller tryck på strömbrytarikonen:  → **Stäng av**.
 - Windows 7: Klicka eller tryck på **Start** → **Stäng av** .



OBS: Om du använder ett annat operativsystem finns det anvisningar för hur du stänger av datorn i operativsystemets dokumentation.

- 3 Koppla bort datorn och alla anslutna enheter från eluttagen.
- 4 Koppla bort alla kablar, såsom telefonsladdar, nätverkskablar osv ur datorn.
- 5 Koppla bort alla anslutna enheter och kringutrustning, såsom tangentbord, mus, bildskärm osv från datorn.
- 6 Ta bort eventuella mediakort och optiska skivor från datorn, om det behövs.
- 7 När datorn är frånkopplad håller du strömbrytaren nedtryckt i cirka fem sekunder för att jorda moderkortet.











VIKTIGT!: Placera datorn på en plan, mjuk och ren yta för att undvika repor på bildskärmen.

- 8 Placera datorn med framsidan nedåt.

Säkerhetsinstruktioner

Följ dessa säkerhetsföreskrifter för att skydda datorn och dig själv.


-  **VARNING:** Innan du utför något arbete inuti datorn ska du läsa säkerhetsanvisningarna som medföljde datorn. Mer säkerhetsinformation finns på hemsidan för regel efterlevnad på www.dell.com/regulatory_compliance.
-  **VARNING:** Koppla bort nätströmmen innan du öppnar datorkåpan eller -panelerna. När du är klar med arbetet inuti datorn, sätt tillbaka alla kåpor, paneler och skruvar innan du ansluter till eluttaget.
-  **VIKTIGT!** Undvik att datorn skadas genom att se till att arbetsytan är plan och ren.
-  **VIKTIGT!** Undvik att komponenter och kort skadas genom att hålla dem i kanterna och undvika att vidröra stift och kontakter.
-  **VIKTIGT!** Utför endast reparationer och felsökningar som godkänts eller anvisats av Dells tekniska hjälpteam. Skador som uppstår till följd av service som inte har godkänts av Dell täcks inte av garantin. Mer information finns i säkerhetsanvisningarna som levererades med produkten eller på www.dell.com/regulatory_compliance.
-  **VIKTIGT!** Jorda dig genom att röra vid en omålad metallyta, till exempel metallen på datorns baksida, innan du vidrör något inuti datorn. Medan du arbetar bör du med jämna mellanrum röra vid en olackerad metallyta för att avleda statisk elektricitet som kan skada de inbyggda komponenterna.
-  **VIKTIGT!** När du kopplar bort en kabel, fatta tag i kontakten eller dragfliken, inte i själva kabeln. Vissa kablar är försedda med kontakter med låsflikar eller vingskruvar som måste frigöras innan kabeln kopplas ifrån. När kablarna dras ur, håll dem jämnt inriktade för att undvika att några kontaktstift böjs. När kablarna kopplas in, se till att portarna och kontakterna är korrekt inriktade.
-  **VIKTIGT!** Tryck in och mata ut eventuella kort från mediekortläsaren.

Rekommenderade verktyg

Procedurerna i detta dokument kan kräva att följande verktyg används:

- Krysspårmejsel
- Flat skruvmejsel
- Plastrits

När du har arbetat inuti datorn

 **VIKTIGT!:** Kvarglömda och lösa skruvar inuti datorn kan allvarligt skada datorn.

- 1 Sätt tillbaka alla skruvar och kontrollera att inga lösa skruvar finns kvar inuti datorn.
- 2 Anslut eventuella externa enheter, kringutrustning och kablar som du tog bort innan arbetet på datorn påbörjades.
- 3 Sätt tillbaka eventuella mediakort, skivor och andra delar som du tog bort innan arbetet på datorn påbörjades.
- 4 Anslut datorn och alla anslutna enheter till eluttagen.
- 5 Starta datorn.

Teknisk översikt

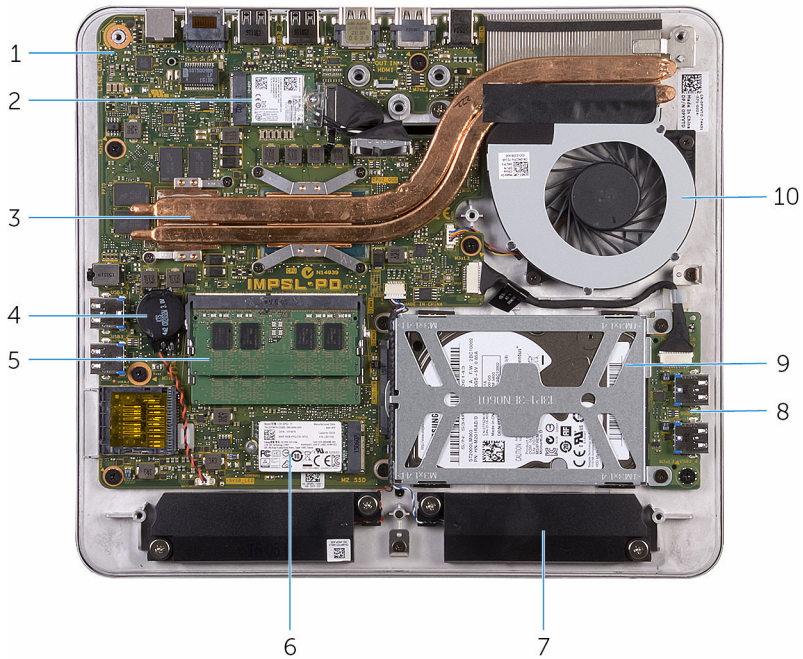


VARNING: Innan du utför något arbete inuti datorn ska du läsa säkerhetsanvisningarna som medföljde datorn och följa stegen i [Innan du arbetar inuti datorn](#). När du har arbetat inuti datorn följer du anvisningarna i [När du har arbetat inuti datorn](#). Mer säkerhetsinformation finns på hemsidan för regelefterlevnad på www.dell.com/regulatory_compliance.

Bild av datorns insida

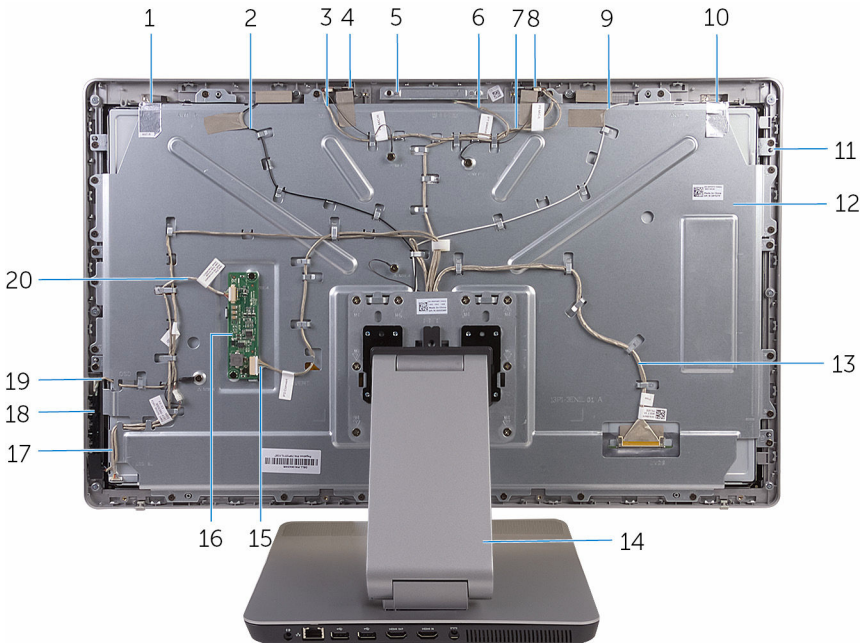
Det här kapitlet innehåller en förteckning över komponenterna på datorbasen och bildskärmspanelen.

Stativ-baskomponenter



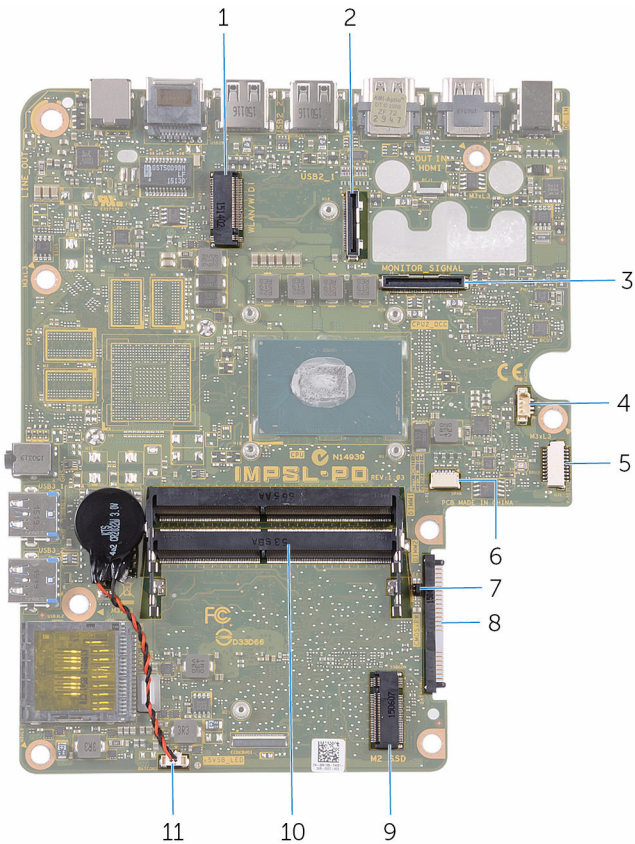
- | | | | |
|---|-------------------|----|--------------------|
| 1 | moderkort | 2 | trådlöst kort |
| 3 | kylfläns | 4 | knappcells batteri |
| 5 | minnesmoduler | 6 | halvledarenhet |
| 7 | högtalare (2) | 8 | USB-kort |
| 9 | hårddiskmontering | 10 | fläkten |

Bildskärmspanel med stativmontering



- | | | | |
|----|------------------------------|----|---|
| 1 | sekundär antenn | 2 | kabel för sekundär antenn |
| 3 | kabel för höger mikrofon | 4 | höger mikrofon |
| 5 | kameramontering | 6 | kamerakabel |
| 7 | kabel för vänster mikrofon | 8 | vänster mikrofon |
| 9 | huvudentennkabel | 10 | huvudentenn |
| 11 | bildskärmspanel | 12 | mitthölje |
| 13 | bildskärmskabel | 14 | stativ |
| 15 | omvandlarkabel | 16 | omvandlarkort |
| 17 | strömbrytarkortets kabel | 18 | kontrollknappskort |
| 19 | kabel för kontrollknappskort | 20 | kabel för bildskärmens bakgrundsbelysning |

Komponenter på moderkortet



- | | | | |
|----|-------------------------------------|----|---------------------------------|
| 1 | kortplats för trådlöst kort | 2 | kontakt för bildskärmskabel |
| 3 | I/O-kabelkontakt | 4 | kontakt för fläktkabel |
| 5 | kontakt för kabel till USB-kort | 6 | kontakt för högtalarkabel |
| 7 | CMOS-och lösenordsbyglar | 8 | hårddiskkontakt |
| 9 | plats för halvledarenheten | 10 | kortplatser f;r minnesmodul (2) |
| 11 | kabelkontakt för knappcells batteri | | |

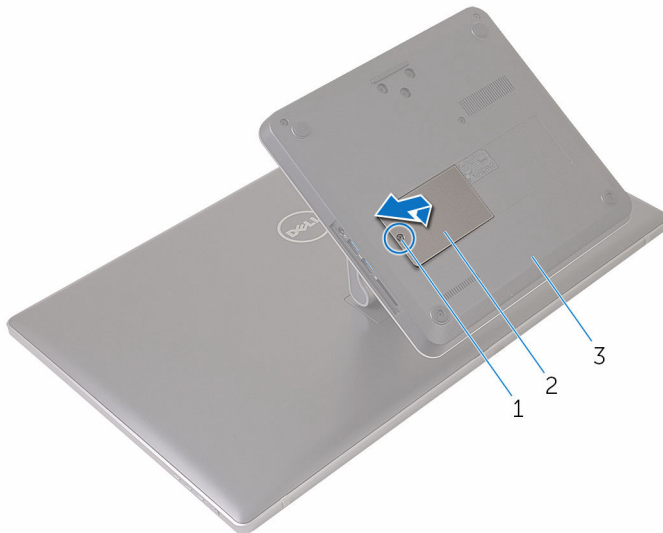
Ta bort minnesmodulen



VARNING: Innan du utför något arbete inuti datorn ska du läsa säkerhetsanvisningarna som medföljde datorn och följa stegen i [Innan du arbetar inuti datorn](#). När du har arbetat inuti datorn följer du anvisningarna i [När du har arbetat inuti datorn](#). Mer säkerhetsinformation finns på hemsidan för regelefterlevnad på www.dell.com/regulatory_compliance.

Procedur

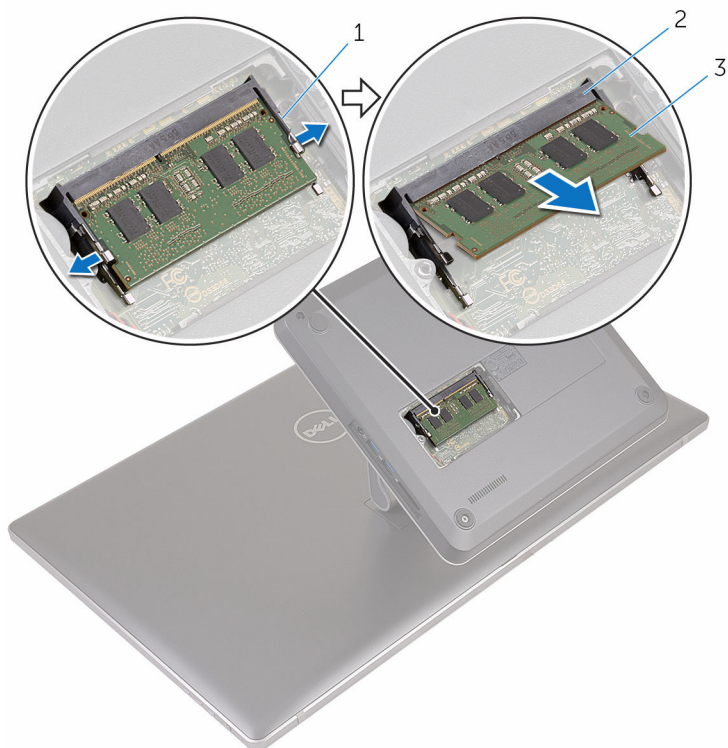
- 1 Lossa fästskruven som håller fast minnesmodulhöljet i kåpan.
- 2 Skjut och lyft av minnesmodulhöljet från baskåpan.



- | | | | |
|---|-----------|---|------------------|
| 1 | fästskruv | 2 | minnesmodulhölje |
| 3 | kåpan | | |

- 3 Använd fingertopparna och bänd isär spärrhakarna på vardera sidan av minnesmodulspåret tills minnesmodulen hoppar upp.

4 Ta bort minnesmodulen från minnesmodulkortplatsen.



- 1 låsklämmor (2)
- 3 minnesmodulen

- 2 minnesmodulspår

Sätta tillbaka minnesmodulen




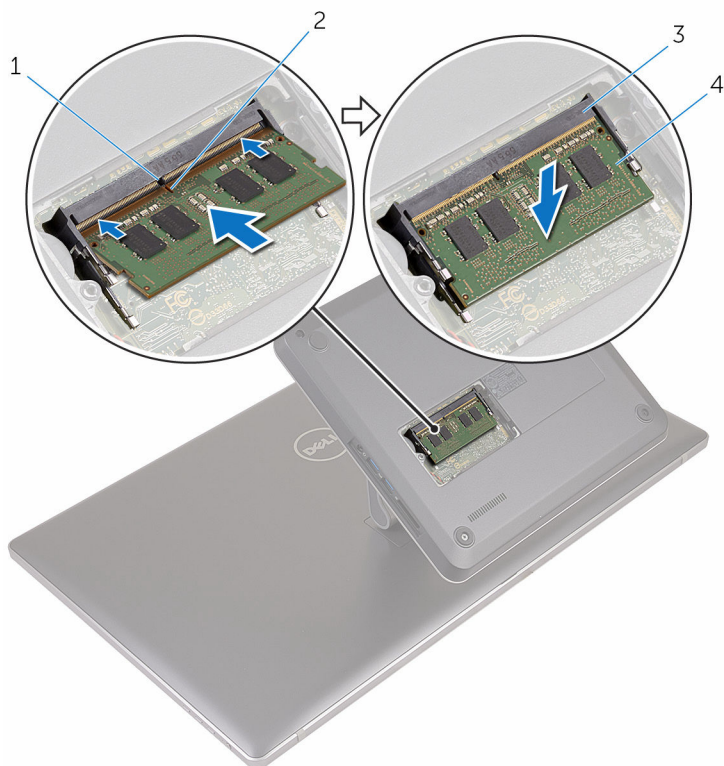
VARNING: Innan du utför något arbete inuti datorn ska du läsa säkerhetsanvisningarna som medföljde datorn och följa stegen i [Innan du arbetar inuti datorn](#). När du har arbetat inuti datorn följer du anvisningarna i [När du har arbetat inuti datorn](#). Mer säkerhetsinformation finns på hemsidan för regelefterlevnad på www.dell.com/regulatory_compliance.

Procedur

- 1 Rikta in skåran på minnesmodulen med fliken på minnesmodulplatsen.

- 2 För in minnesmodulen i minnesmodulkortplatsen och tryck den nedåt tills den snäpper på plats.

 **OBS:** Om du inte hör något klick tar du bort minnesmodulen och försöker igen.



1 flik

2 skåra

3 minnesmodulspår

4 minnesmodulen

- 3 Skjut in flikarna på minnesmodulhöljet i spåren på baskåpan och placera minnesmodulhöljet på baskåpan.
- 4 Dra åt fästskruven som håller fast minnesmodulhöljet i kåpan.

Ta bort kåpan



VARNING: Innan du utför något arbete inuti datorn ska du läsa säkerhetsanvisningarna som medföljde datorn och följa stegen i [Innan du arbetar inuti datorn](#). När du har arbetat inuti datorn följer du anvisningarna i [När du har arbetat inuti datorn](#). Mer säkerhetsinformation finns på hemsidan för regelefterlevnad på www.dell.com/regulatory_compliance.

Procedur

- 1 Ta bort skruvarna som håller fast baskåpan i stativet.



1 skruvar (8)

2 kåpan

- 2 Använd en plastrits och bänd upp baskåpan för att lossa portarna på moderkortet från skårorna i kåpan.

3 Lyft bort kåpan från datorbasen.



1 kåpan

2 plastrits

Sätta tillbaka baskåpan



VARNING: Innan du utför något arbete inuti datorn ska du läsa säkerhetsanvisningarna som medföljde datorn och följa stegen i [Innan du arbetar inuti datorn](#). När du har arbetat inuti datorn följer du anvisningarna i [När du har arbetat inuti datorn](#). Mer säkerhetsinformation finns på hemsidan för regelefterlevnad på www.dell.com/regulatory_compliance.

Procedur

- 1 Skjut in flikarna på kåpan i urtagen på moderkortet och snäpp kåpan på plats.
- 2 Sätt tillbaka skruvarna som håller fast baskåpan i stativet.

Ta bort halvledarenheten



VARNING: Innan du utför något arbete inuti datorn ska du läsa säkerhetsanvisningarna som medföljde datorn och följa stegen i [Innan du arbetar inuti datorn](#). När du har arbetat inuti datorn följer du anvisningarna i [När du har arbetat inuti datorn](#). Mer säkerhetsinformation finns på hemsidan för regelefterlevnad på www.dell.com/regulatory_compliance.



VIKTIGT!: Hårddiskar är ömtåliga. Var försiktig när du hanterar hårddisken.



VIKTIGT!: Undvik dataförlust genom att inte ta bort halvledarenheten medan datorn är i strömsparläge eller är påslagen.

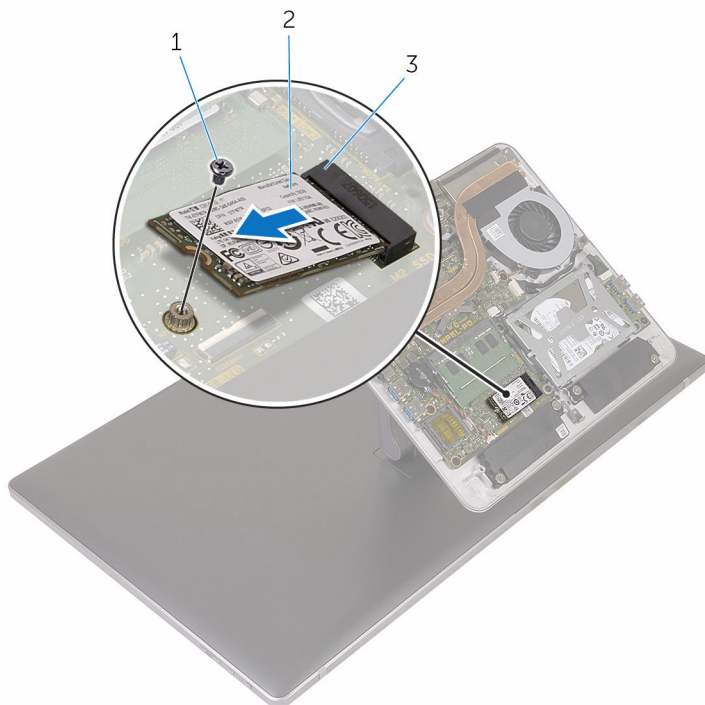
Nödvändiga förhandsåtgärder

Ta bort [kåpan](#).

Procedur

- 1 Ta bort skruven som håller fast halvledarenheten i moderkortet.

2 Skjut ut och lossa halvledarenheten från kontakten på halvledarenheten.




1 skruv

2 halvledarenhet

3 plats för halvledarenheten

Sätta tillbaka halvledarenheten

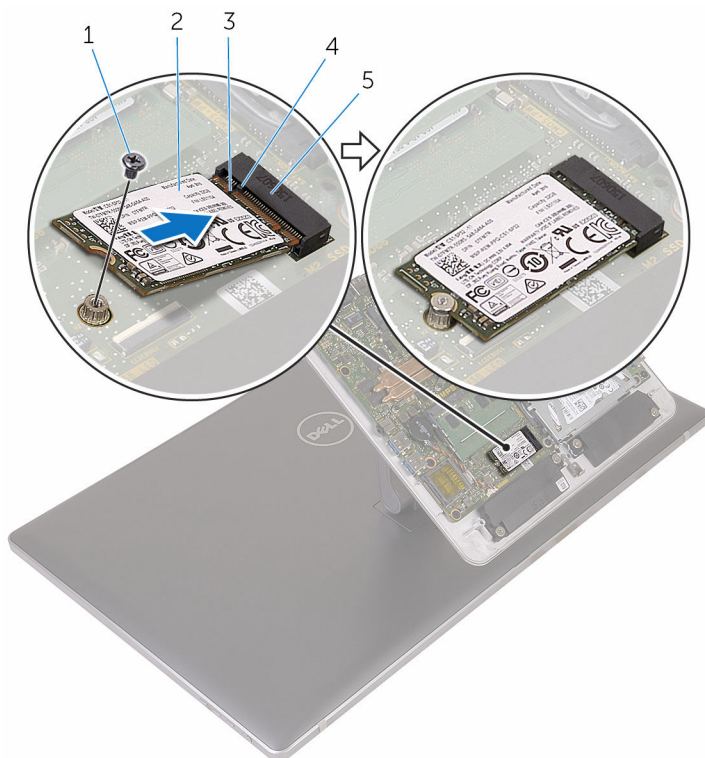
 **VARNING:** Innan du utför något arbete inuti datorn ska du läsa säkerhetsanvisningarna som medföljde datorn och följa stegen i [Innan du arbetar inuti datorn](#). När du har arbetat inuti datorn följer du anvisningarna i [När du har arbetat inuti datorn](#). Mer säkerhetsinformation finns på hemsidan för regelefterlevnad på www.dell.com/regulatory_compliance.

 **VIKTIGT!:** Hårddiskar är ömtåliga. Var försiktig när du hanterar hårddisken.

Procedur

- 1 Rikta in skåran på halvledarenheten med fliken på kontakten för halvledarenheten.
- 2 För in halvledarenheten i en vinkel in i kontakten för halvledarenheten.

- 3 Tryck ned den andra änden av halvledarenheten och sätt tillbaka skruven som håller fast halvledarenheten på moderkortet.



1 skruv

3 skåra

5 plats för halvledarenheten

2 halvledarenhet

4 flik

Nödvändiga efterhandsåtgärder

Sätt tillbaka [kåpan](#).

Ta bort knappcellsbatteriet



VARNING: Innan du utför något arbete inuti datorn ska du läsa säkerhetsanvisningarna som medföljde datorn och följa stegen i [Innan du arbetar inuti datorn](#). När du har arbetat inuti datorn följer du anvisningarna i [När du har arbetat inuti datorn](#). Mer säkerhetsinformation finns på hemsidan för regelefterlevnad på www.dell.com/regulatory_compliance.



VIKTIGT!: När knappcellsbatteriet tas bort återställs BIOS-installationsprogrammet till standardinställningen. Det rekommenderas att du antecknar BIOS-inställningarna innan du avlägsnar knappcellsbatteriet.

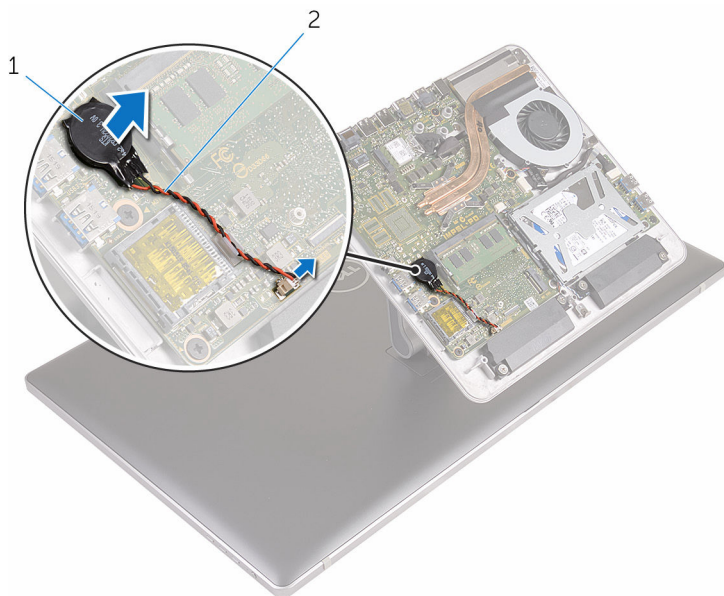
Nödvändiga förhandsåtgärder

Ta bort [kåpan](#).

Procedur

- 1 Koppla bort knappcellsbatteriets kabel från moderkortet.
- 2 Observera kabeldraningen och ta bort kabeln från kabelhållaren på moderkortet.

3 Ta bort knappcellsbatteriet från moderkortet.



1 knappcellsbatteri

2 kabel för
knappcellsbatteriet

Sätta tillbaka knappcells batteriet



VARNING: Innan du utför något arbete inuti datorn ska du läsa säkerhetsanvisningarna som medföljde datorn och följa stegen i [Innan du arbetar inuti datorn](#). När du har arbetat inuti datorn följer du anvisningarna i [När du har arbetat inuti datorn](#). Mer säkerhetsinformation finns på hemsidan för regelefterlevnad på www.dell.com/regulatory_compliance.

Procedur

- 1 Sätt fast knappcells batteriet på moderkortet.
- 2 Dra kabeln genom kabelhållaren på moderkortet.
- 3 Anslut knappcells batterikabeln till moderkortet.

Nödvändiga efterhandsåtgärder

Sätt tillbaka [kåpan](#).

Ta bort kortet för trådlös teknik



VARNING: Innan du utför något arbete inuti datorn ska du läsa säkerhetsanvisningarna som medföljde datorn och följa stegen i [Innan du arbetar inuti datorn](#). När du har arbetat inuti datorn följer du anvisningarna i [När du har arbetat inuti datorn](#). Mer säkerhetsinformation finns på hemsidan för regelefterlevnad på www.dell.com/regulatory_compliance.

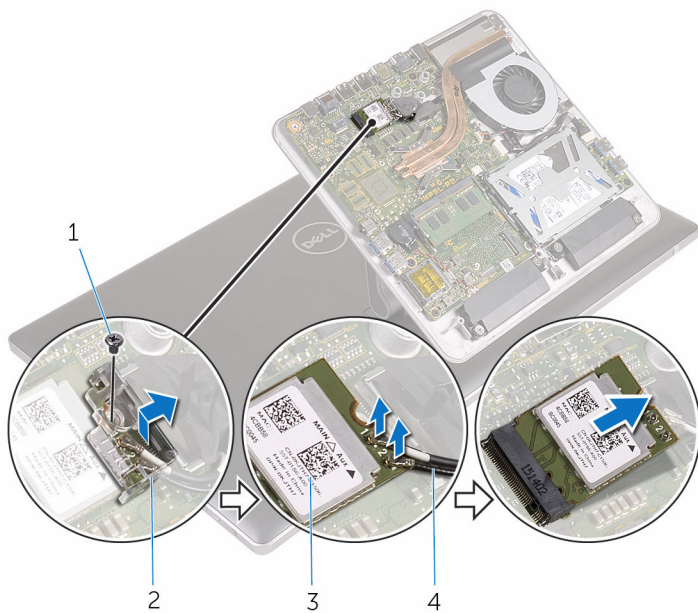
Nödvändiga förhandsåtgärder

Ta bort [kåpan](#).

Procedur

- 1 Ta bort skruven som håller fast det trådlösa kortet i moderkortet.
- 2 Skjut av fästet för det trådlösa kortet från det trådlösa kortet.
- 3 Koppla bort antennkablarna från det trådlösa kortet.

4 Skjut ut det trådlösa kortet ur platsen för det trådlösa kortet.




1 skruv

3 trådlöst kort

2 fäste för trådlöst kort

4 antennkablar (2)

Sätta tillbaka kortet för trådlös teknik.

 **VARNING:** Innan du utför något arbete inuti datorn ska du läsa säkerhetsanvisningarna som medföljde datorn och följa stegen i [Innan du arbetar inuti datorn](#). När du har arbetat inuti datorn följer du anvisningarna i [När du har arbetat inuti datorn](#). Mer säkerhetsinformation finns på hemsidan för regel efterlevnad på www.dell.com/regulatory_compliance.

Procedur

 **VIKTIGT!:** Undvik att skada det trådlösa kortet genom att se till att inte placera kablar under kortet.

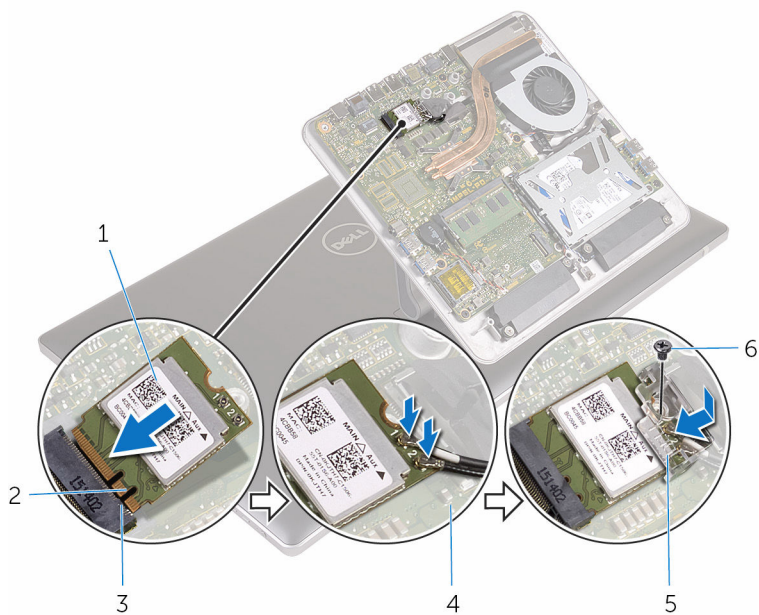
- 1 Rikta in skåran på det trådlösa kortet med fliken på platsen för det trådlösa kortet.
- 2 Skjut in det trådlösa kortet i platsen för det trådlösa kortet.
- 3 Anslut antennkablarna till det trådlösa kortet.

Följande tabell visar färgschemat för antennkablarna för de trådlösa kort som stöds av datorn.

Kontakter på det trådlösa kortet	Färg på antennkabel
Primär (vit triangel)	Vit
Sekundär (svart triangel)	Svart

- 4 Skjut fästet för det trådlösa kortet över det trådlösa kortet.

- 5 Sätt tillbaka skruven som håller fast det trådlösa kortet i moderkortet.



1 trådlöst kort

3 flik

5 fäste för trådlöst kort

2 skåra

4 antennkablar (2)

6 skruv

Nödvändiga efterhandsåtgärder

Sätt tillbaka [kåpan](#).

Ta bort datorbasen

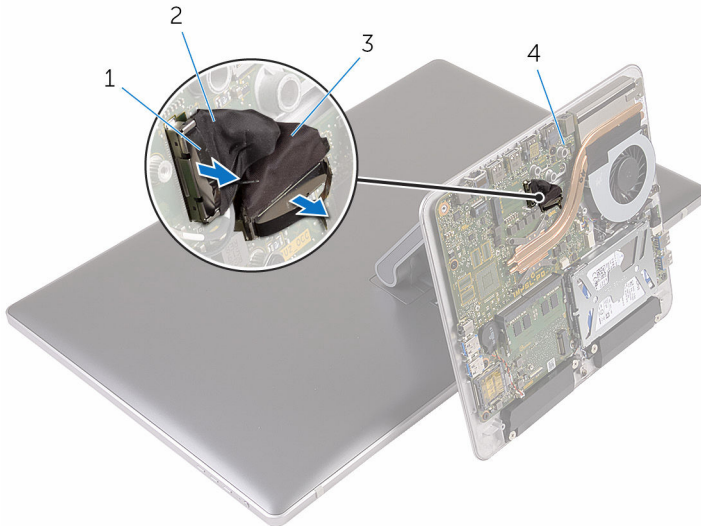
! **VARNING:** Innan du utför något arbete inuti datorn ska du läsa säkerhetsanvisningarna som medföljde datorn och följa stegen i [Innan du arbetar inuti datorn](#). När du har arbetat inuti datorn följer du anvisningarna i [När du har arbetat inuti datorn](#). Mer säkerhetsinformation finns på hemsidan för regelefterlevnad på www.dell.com/regulatory_compliance.

Nödvändiga förhandsåtgärder

- 1 Ta bort [kåpan](#).
- 2 Ta bort [det trådlösa kortet](#).

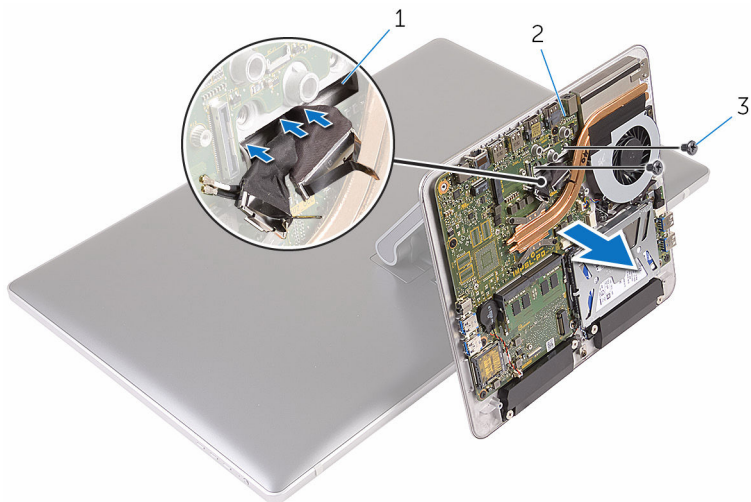
Procedur

- 1 Med hjälp av dragflikarna, koppla ur bildskärmskabeln och I/O-kabeln från moderkortet.



- | | | | |
|---|-----------|---|-----------------|
| 1 | dragflik | 2 | bildskärmskabel |
| 3 | I/O-kabel | 4 | moderkort |

- 2 Ta bort skruvarna som håller fast datorbasen i stativmonteringen.
- 3 Lyft upp datorns bas och skjut in bildskärmskabeln, I/O-kabeln, och antennkablarna genom öppningen på datorbasen.



- 1 urtag
- 3 skruvar (2)

2 datorbas

Sätta tillbaka datorbasen



VARNING: Innan du utför något arbete inuti datorn ska du läsa säkerhetsanvisningarna som medföljde datorn och följa stegen i [Innan du arbetar inuti datorn](#). När du har arbetat inuti datorn följer du anvisningarna i [När du har arbetat inuti datorn](#). Mer säkerhetsinformation finns på hemsidan för regelefterlevnad på www.dell.com/regulatory_compliance.

Procedur

- 1 Skjut in bildskärmskabeln, I/O-kabeln och antennkablarna genom kabelhållaren på datorbasen.
- 2 Placera datorbasen på stativmonteringen och rikta in skruvhålen i datorbasen med skruvhålen i stativmonteringen.
- 3 Sätt tillbaka skruvarna som håller fast datorbasen i stativmonteringen.
- 4 Anslut bildskärmskabeln och I/O-kabeln på moderkortet.

Nödvändiga efterhandsåtgärder

- 1 Sätt tillbaka [det trådlösa kortet](#).
- 2 Sätt tillbaka [kåpan](#).

Ta bort hårddisken.



VARNING: Innan du utför något arbete inuti datorn ska du läsa säkerhetsanvisningarna som medföljde datorn och följa stegen i [Innan du arbetar inuti datorn](#). När du har arbetat inuti datorn följer du anvisningarna i [När du har arbetat inuti datorn](#). Mer säkerhetsinformation finns på hemsidan för regelefterlevnad på www.dell.com/regulatory_compliance.



VIKTIGT!: Hårddiskar är ömtåliga. Var försiktig när du hanterar hårddisken.



VIKTIGT!: Undvik dataförlust genom att inte ta bort hårddisken medan datorn är i strömsparläge eller är påslagen.

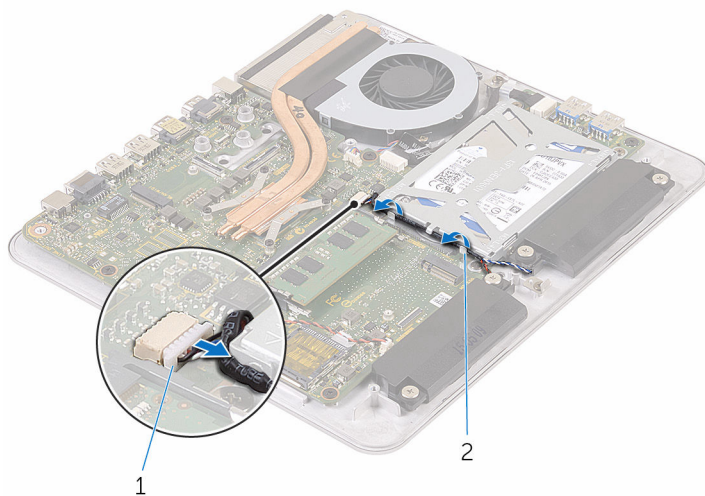
Nödvändiga förhandsåtgärder

- 1 Ta bort [kåpan](#).
- 2 Ta bort [det trådlösa kortet](#).
- 3 Ta bort [datorbasen](#).

Procedur

- 1 Koppla bort högtalarkabeln från moderkortet.

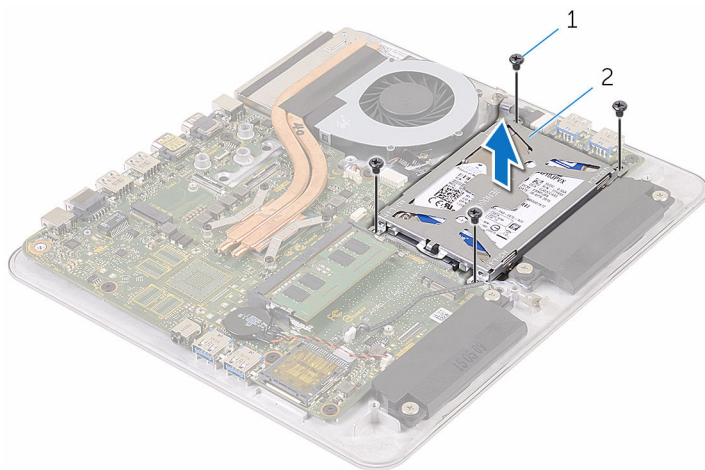
- 2** Notera hur högtalarkabeln är dragen och ta bort kabeln från kabelhållarna på hårddiskmonteringen.



1 högtalarkabel

2 kabelhållare

- 3** Ta bort skruvarna som fäster hårddiskmonteringen i datorbasen.
4 Lyft av hårddiskmonteringen från datorbasen.

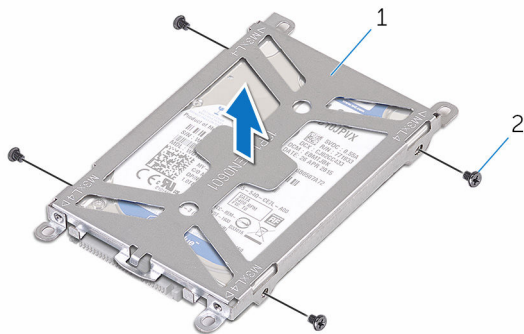


1 skruvar (4)

2 hårddiskmontering

- 5** Ta bort skruvarna som håller fast hårddiskhållaren i hårddisken.

6 Lyft bort hårdiskhållaren från hårddisken.



1 hårdiskhållare

2 skruvar (4)


7 Koppla loss medlingskortet (interposer) från hårddisken.



1 medlingskort (interposer)

2 hårdisk

Sätta tillbaka hårddisken

 **WARNING:** Innan du utför något arbete inuti datorn ska du läsa säkerhetsanvisningarna som medföljde datorn och följa stegen i [Innan du arbetar inuti datorn](#). När du har arbetat inuti datorn följer du anvisningarna i [När du har arbetat inuti datorn](#). Mer säkerhetsinformation finns på hemsidan för regelefterlevnad på www.dell.com/regulatory_compliance.

 **VIKTIGT!:** Hårddiskar är ömtåliga. Var försiktig när du hanterar hårddisken.

Procedur

- 1 Anslut medlingskortet (interposer) till hårddisken.
- 2 Placera hårddisken i hårddiskhållaren.
- 3 Rikta in skruvhålen på hårddiskhållaren med skruvhålen på hårddisken.
- 4 Sätt tillbaka skruvarna som håller fast hårddiskhållaren i hårddisken.
- 5 Rikta in kontakten på hårddisken med stiften på moderkortet och placera hårddisken i datorns bas.
- 6 Sätt tillbaka skruvarna som fäster hårddiskmonteringen i datorbasen.
- 7 Dra högtalarkabeln genom kabelhållarna på hårddiskmonteringen.
- 8 Anslut högtalarkabeln till moderkortet.

Nödvändiga efterhandsåtgärder

- 1 Sätt tillbaka [datorbasen](#).
- 2 Sätt tillbaka [det trådlösa kortet](#).
- 3 Sätt tillbaka [kåpan](#).

Ta bort högtalarna



VARNING: Innan du utför något arbete inuti datorn ska du läsa säkerhetsanvisningarna som medföljde datorn och följa stegen i [Innan du arbetar inuti datorn](#). När du har arbetat inuti datorn följer du anvisningarna i [När du har arbetat inuti datorn](#). Mer säkerhetsinformation finns på hemsidan för regelefterlevnad på www.dell.com/regulatory_compliance.

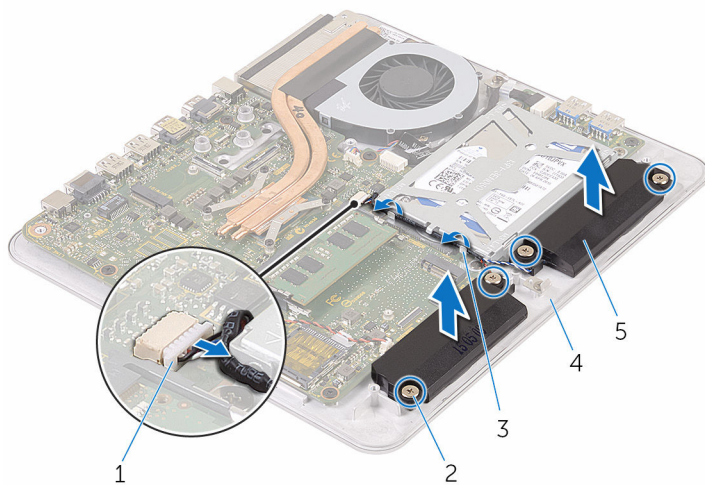
Nödvändiga förhandsåtgärder

- 1 Ta bort [kåpan](#).
- 2 Ta bort [det trådlösa kortet](#).
- 3 Ta bort [datorbasen](#).

Procedur

- 1 Koppla bort högtalarkabeln från moderkortet.
- 2 Notera hur högtalarkabeln är dragen och ta bort kabeln från kabelhållarna.
- 3 Lossa skruvarna som håller fast högtalarna i datorbasen.

4 Lyft bort högtalarna, tillsammans med kabeln, från datorbasen.



- 1 högtalarkabel
- 3 kabelhållare
- 5 högtalare (2)

- 2 skruvar (4)
- 4 datorbas

Sätta tillbaka högtalarna



VARNING: Innan du utför något arbete inuti datorn ska du läsa säkerhetsanvisningarna som medföljde datorn och följa stegen i [Innan du arbetar inuti datorn](#). När du har arbetat inuti datorn följer du anvisningarna i [När du har arbetat inuti datorn](#). Mer säkerhetsinformation finns på hemsidan för regelefterlevnad på www.dell.com/regulatory_compliance.

Procedur

- 1 Passa in skruvhålen i högtalarna med skruvhålen i datorbasen.
- 2 Dra åt skruvarna som håller fast högtalarna i datorbasen.
- 3 Dra högtalarkabeln genom kabelhållarna.
- 4 Anslut högtalarkabeln till moderkortet.

Nödvändiga efterhandsåtgärder

- 1 Sätt tillbaka [datorbasen](#).
- 2 Sätt tillbaka [det trådlösa kortet](#).
- 3 Sätt tillbaka [kåpan](#).

Ta bort USB-kortet



VARNING: Innan du utför något arbete inuti datorn ska du läsa säkerhetsanvisningarna som medföljde datorn och följa stegen i [Innan du arbetar inuti datorn](#). När du har arbetat inuti datorn följer du anvisningarna i [När du har arbetat inuti datorn](#). Mer säkerhetsinformation finns på hemsidan för regelefterlevnad på www.dell.com/regulatory_compliance.

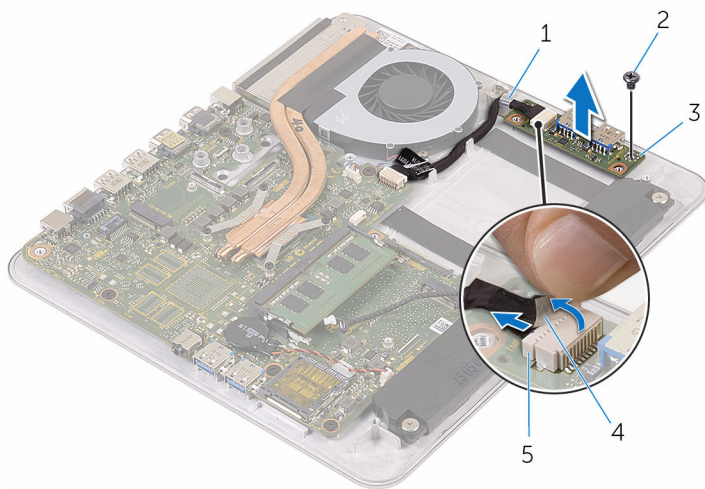
Nödvändiga förhandsåtgärder

- 1 Ta bort [kåpan](#).
- 2 Ta bort [det trådlösa kortet](#).
- 3 Ta bort [datorbasen](#).
- 4 Följ anvisningarna i steg 1 till 4 i "[Ta bort hårddisken](#)".

Procedur

- 1 Ta bort tejpens från kabeln för USB-kortet.
- 2 Lyft kabelklämman och koppla ur kabeln för USB-kortet från USB-kortet.
- 3 Ta bort skruven som håller fast USB-kortet i datorbasen.

4 Lyft bort USB-kortet från datorbasen.



1 kabelklämma

3 USB-kort

5 kabel för USB-kort

2 skruv

4 tejp

Sätta tillbaka USB-kortet



VARNING: Innan du utför något arbete inuti datorn ska du läsa säkerhetsanvisningarna som medföljde datorn och följa stegen i [Innan du arbetar inuti datorn](#). När du har arbetat inuti datorn följer du anvisningarna i [När du har arbetat inuti datorn](#). Mer säkerhetsinformation finns på hemsidan för regelefterlevnad på www.dell.com/regulatory_compliance.

Procedur

- 1 Rikta in skruvhålet på USB-kortet med skruvhålet på datorbasen.
- 2 Sätt tillbaka skruven som håller fast USB-kortet i datorbasen.
- 3 Anslut kabeln för USB-kortet på USB-kortet.
- 4 Dra kabeln för USB-kortet genom kabelklämman på datorbasen och stäng kabelklämman.
- 5 Sätt fast tejpen över kabeln för USB-kortet.

Nödvändiga efterhandsåtgärder

- 1 Följ anvisningarna i steg 5 till steg 8 i "[Sätta tillbaka hårddisken](#)".
- 2 Sätt tillbaka [datorbasen](#).
- 3 Sätt tillbaka [det trådlösa kortet](#).
- 4 Sätt tillbaka [kåpan](#).

Ta bort fläkten

! **VARNING:** Innan du utför något arbete inuti datorn ska du läsa säkerhetsanvisningarna som medföljde datorn och följa stegen i [Innan du arbetar inuti datorn](#). När du har arbetat inuti datorn följer du anvisningarna i [När du har arbetat inuti datorn](#). Mer säkerhetsinformation finns på hemsidan för regelefterlevnad på www.dell.com/regulatory_compliance.

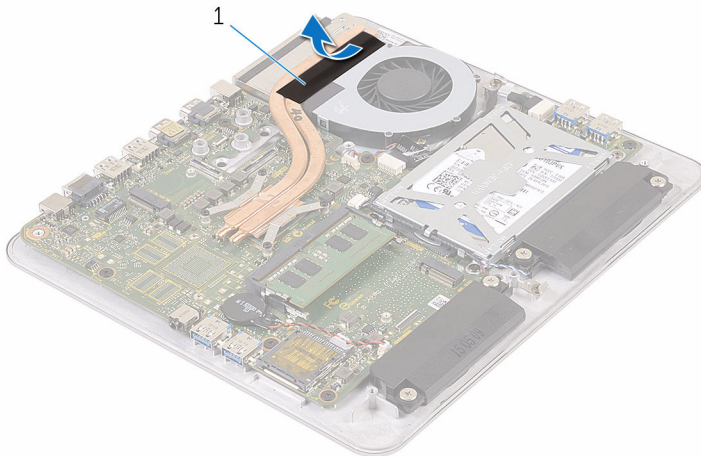
Nödvändiga förhandsåtgärder

- 1 Ta bort [kåpan](#).
- 2 Ta bort [det trådlösa kortet](#).
- 3 Ta bort [datorbasen](#).

Procedur

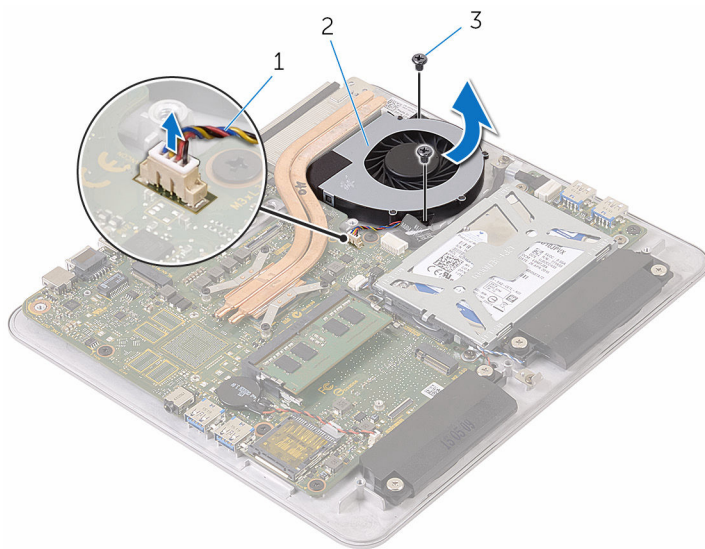
! **VARNING:** Kylflänsen kan bli varm vid normal drift. Låt kylflänsen svalna innan du rör vid den.

- 1 Ta bort tejp från kylflänsen och fläkten.



- 1 tejp

- 2 Koppla bort fläktkabeln från moderkortet.
- 3 Ta bort skruvarna som håller fast fläkten i datorbasen.
- 4 Lyft bort fläkten, tillsammans med dess kabel, från datorbasen.



- 1 fläktkabel
- 3 skruvar (2)

- 2 fläkten

Sätta tillbaka fläkten



VARNING: Innan du utför något arbete inuti datorn ska du läsa säkerhetsanvisningarna som medföljde datorn och följa stegen i [Innan du arbetar inuti datorn](#). När du har arbetat inuti datorn följer du anvisningarna i [När du har arbetat inuti datorn](#). Mer säkerhetsinformation finns på hemsidan för regelefterlevnad på www.dell.com/regulatory_compliance.

Procedur

- 1 Passa in skruvhålen i fläkten mot skruvhålen i datorbasen.
- 2 Sätt tillbaka skruvarna som håller fast fläkten i datorbasen.
- 3 Anslut flätkabeln till moderkortet.
- 4 Fäst tejpens över kylflänsen och fläkten.

Nödvändiga efterhandsåtgärder

- 1 Sätt tillbaka [datorbasen](#).
- 2 Sätt tillbaka [det trådlösa kortet](#).
- 3 Sätt tillbaka [kåpan](#).

Ta bort kylflänsen



VARNING: Innan du utför något arbete inuti datorn ska du läsa säkerhetsanvisningarna som medföljde datorn och följa stegen i [Innan du arbetar inuti datorn](#). När du har arbetat inuti datorn följer du anvisningarna i [När du har arbetat inuti datorn](#). Mer säkerhetsinformation finns på hemsidan för regelefterlevnad på www.dell.com/regulatory_compliance.



VARNING: Kylflänsen kan bli varm vid normal drift. Låt kylflänsen svalna innan du rör vid den.



VIKTIGT!: För maximal kylning av processorn bör du inte vidröra värmeöverföringsytorna på kylflänsen. Oljorna på huden kan försämra värmeöverföringsegenskaperna hos det termiska fettets.

Nödvändiga förhandsåtgärder

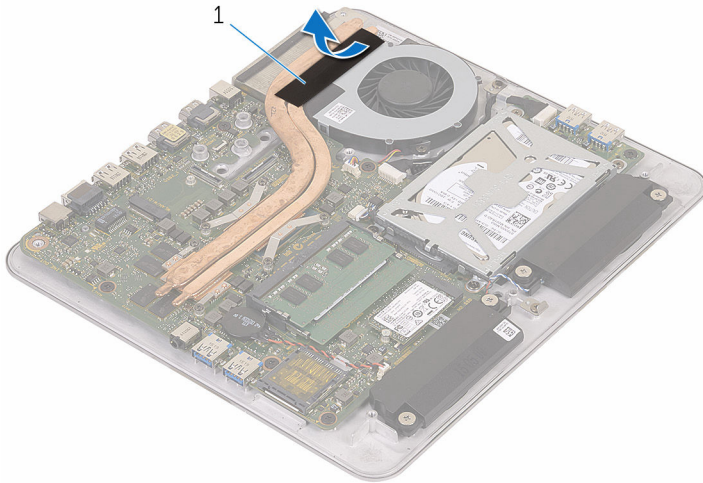


OBS: Beroende på konfigurationen som du beställde kan utseendet på kylflänsen och antalet skruvar variera.

- 1 Ta bort [kåpan](#).
- 2 Ta bort [det trådlösa kortet](#).
- 3 Ta bort [datorbasen](#).

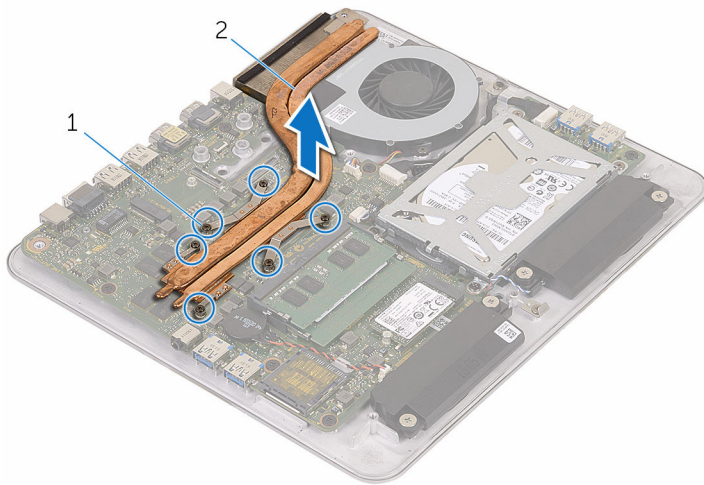
Procedur

- 1 Ta bort tejp från kylflänsen och fläkten.



- 1 tejp
- 2 Lossa i rätt ordning (anges på kylflänsen) fästskruvarna som håller fast kylflänsen i moderkortet.


3 Lyft bort kylflänsen från moderkortet.





1 fästskruvar (6)

2 kylfläns

Sätta tillbaka kylflänsen

 **VARNING:** Innan du utför något arbete inuti datorn ska du läsa säkerhetsanvisningarna som medföljde datorn och följa stegen i [Innan du arbetar inuti datorn](#). När du har arbetat inuti datorn följer du anvisningarna i [När du har arbetat inuti datorn](#). Mer säkerhetsinformation finns på hemsidan för regelefterlevnad på www.dell.com/regulatory_compliance.

 **VIKTIGT!:** Felaktig inriktning av kylflänsen kan orsaka skada på moderkortet och processorn.

 **OBS:** Det ursprungliga termiska fettet kan återanvändas om det ursprungliga moderkortet och kylflänsen sätts tillbaka tillsammans. Om antingen moderkortet eller kylflänsen byts ut ska det termiska skyddet som medföljde satsen användas för att säkerställa kylningsförmågan.

Procedur

- 1 Justera in fästskruvarna på kylflänsen med skruvhålen på moderkortet.
- 2 Dra i rätt ordning (anges på kylflänsen) åt fästskruvarna som håller fast kylflänsen i moderkortet.
- 3 Fäst tejpén över kylflänsen och fläkten.

Nödvändiga efterhandsåtgärder

- 1 Sätt tillbaka [datorbasen](#).
- 2 Sätt tillbaka [det trådlösa kortet](#).
- 3 Sätt tillbaka [kåpan](#).

Ta bort moderkortet



WARNING: Innan du utför något arbete inuti datorn ska du läsa säkerhetsanvisningarna som medföljde datorn och följa stegen i [Innan du arbetar inuti datorn](#). När du har arbetat inuti datorn följer du anvisningarna i [När du har arbetat inuti datorn](#). Mer säkerhetsinformation finns på hemsidan för regelefterlevnad på www.dell.com/regulatory_compliance.



OBS: Datorns servicenummer lagras i moderkortet. Du måste ange servicenumret i BIOS-inställningsprogrammet när du har satt tillbaka moderkortet.



OBS: När moderkortet byts ut tas alla ändringar som du gjort i BIOS med BIOS-inställningsprogrammet bort. Du måste göra önskade ändringar igen efter det att moderkortet har bytts ut.



OBS: Observera placeringen av kontakterna Innan du kopplar bort kablarna från moderkortet så att du kan ansluta kablarna korrekt när du sätter tillbaka moderkortet.

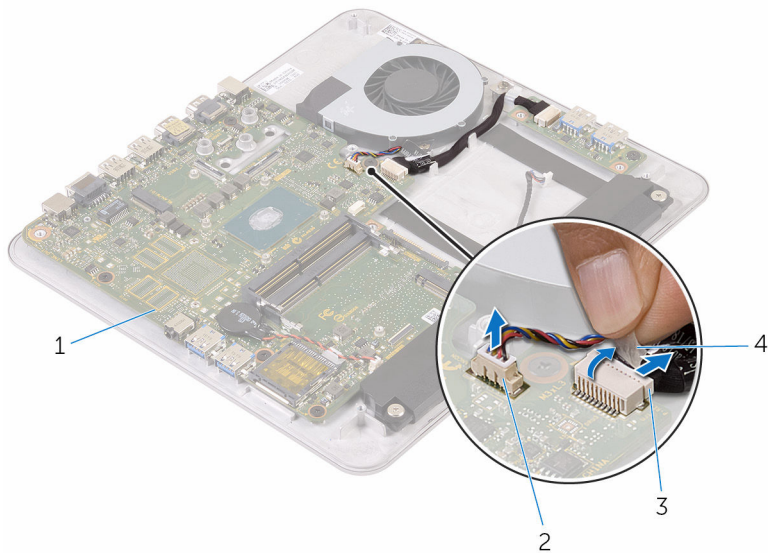
Nödvändiga förhandsåtgärder

- 1 Ta bort [minnesmodulen](#).
- 2 Ta bort [kåpan](#).
- 3 Ta bort [det trådlösa kortet](#).
- 4 Ta bort [datorbasen](#).
- 5 Följ anvisningarna i steg 1 till 4 i "[Ta bort hårddisken](#)".
- 6 Ta bort [halvledarenheten](#).
- 7 Ta bort [kyflänsen](#).

Procedur

- 1 Koppla bort fläktkabeln från moderkortet.
- 2 Ta bort tejpens från kabeln för USB-kortet.

3 Koppla bort kabeln för USB-kortet från moderkortet.



1 moderkort

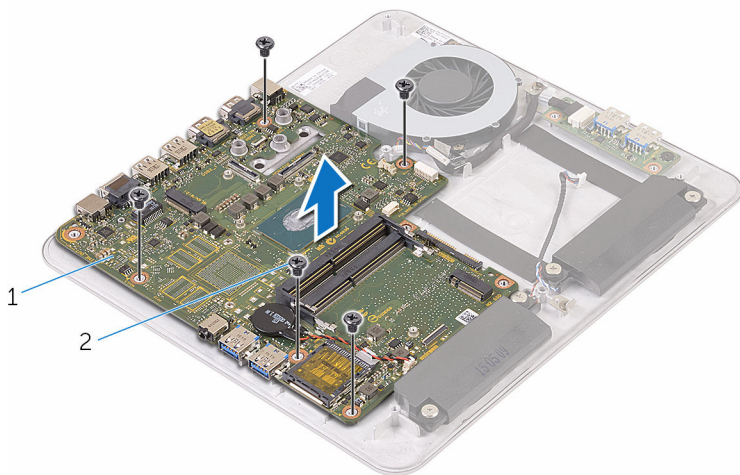
2 fläktkabel

3 kabel för USB-kort

4 tejp

4 Ta bort skruvarna som håller fast moderkortet på datorns bottenplatta.


5 Lyft ut moderkortet från datorbasen.





1 moderkort

2 skruvar (5)

Sätta tillbaka moderkortet

 **VARNING:** Innan du utför något arbete inuti datorn ska du läsa säkerhetsanvisningarna som medföljde datorn och följa stegen i [Innan du arbetar inuti datorn](#). När du har arbetat inuti datorn följer du anvisningarna i [När du har arbetat inuti datorn](#). Mer säkerhetsinformation finns på hemsidan för regelefterlevnad på www.dell.com/regulatory_compliance.

 **OBS:** Datorns servicenummer lagras i moderkortet. Du måste ange servicenumret i BIOS-inställningsprogrammet när du har satt tillbaka moderkortet.

 **OBS:** När moderkortet byts ut tas alla ändringar som du gjort i BIOS med BIOS-inställningsprogrammet bort. Du måste göra önskade ändringar igen efter det att moderkortet har bytts ut.

Procedur

- 1 Passa in skruvhålen på moderkortet mot skruvhålen på datorns bas.
- 2 Sätt tillbaka skruvarna som håller fast moderkortet i datorbasen.
- 3 Anslut kabeln för USB-kortet till moderkortet.
- 4 Sätt fast tejpen över kabeln för USB-kortet.
- 5 Anslut fläktkabeln till moderkortet.

Nödvändiga efterhandsåtgärder

- 1 Sätt tillbaka [kylflänsen](#).
- 2 Sätt tillbaka [halvledarenheten](#).
- 3 Följ anvisningarna i steg 5 till steg 8 i "[Sätta tillbaka hårddisken](#)".
- 4 Sätt tillbaka [datorbasen](#).
- 5 Sätt tillbaka [det trådlösa kortet](#).
- 6 Sätt tillbaka [kåpan](#).
- 7 Sätt tillbaka [minnesmodulen](#).

Ta bort det bakre höljet



VARNING: Innan du utför något arbete inuti datorn ska du läsa säkerhetsanvisningarna som medföljde datorn och följa stegen i [Innan du arbetar inuti datorn](#). När du har arbetat inuti datorn följer du anvisningarna i [När du har arbetat inuti datorn](#). Mer säkerhetsinformation finns på hemsidan för regelefterlevnad på www.dell.com/regulatory_compliance.

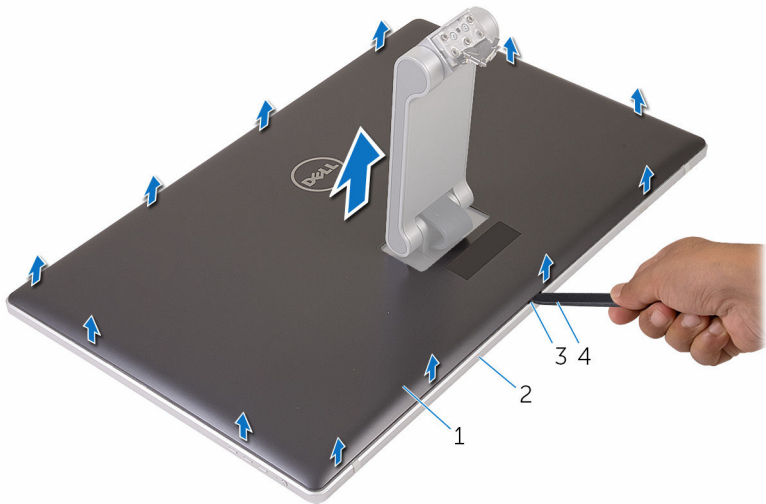
Nödvändiga förhandsåtgärder

- 1 Ta bort [kåpan](#).
- 2 Ta bort [det trådlösa kortet](#).
- 3 Ta bort [datorbasen](#).

Procedur

- 1 Starta vid fliken längst ned på det bakre höljet och bänd försiktigt upp det bakre höljet.

2 Lyft bort det bakre höljet från bildskärmsenheten.



1 det bakre höljet

3 flik

2 bildskärmsmonteringen

4 plastrits

Sätta tillbaka det bakre höljet



VARNING: Innan du utför något arbete inuti datorn ska du läsa säkerhetsanvisningarna som medföljde datorn och följa stegen i [Innan du arbetar inuti datorn](#). När du har arbetat inuti datorn följer du anvisningarna i [När du har arbetat inuti datorn](#). Mer säkerhetsinformation finns på hemsidan för regelefterlevnad på www.dell.com/regulatory_compliance.

Procedur

- 1 Skjut stativet genom öppningen på det bakre höljet och placera det bakre höljet över bildskärmsenheten.
- 2 Rikta in flikarna på det bakre höljet med flikarna på bildskärmsramen och snäpp det bakre höljet på plats.

Nödvändiga efterhandsåtgärder

- 1 Sätt tillbaka [datorbasen](#).
- 2 Sätt tillbaka [det trådlösa kortet](#).
- 3 Sätt tillbaka [kåpan](#).

Ta bort kameran



VARNING: Innan du utför något arbete inuti datorn ska du läsa säkerhetsanvisningarna som medföljde datorn och följa stegen i [Innan du arbetar inuti datorn](#). När du har arbetat inuti datorn följer du anvisningarna i [När du har arbetat inuti datorn](#). Mer säkerhetsinformation finns på hemsidan för regelefterlevnad på www.dell.com/regulatory_compliance.

Nödvändiga förhandsåtgärder

- 1 Ta bort [kåpan](#).
- 2 Ta bort [det trådlösa kortet](#).
- 3 Ta bort [datorbasen](#).
- 4 Ta bort [den bakre kåpan](#).




OBS: Beroende på konfigurationen som du beställde kan utseendet på kameran skilja sig.

Procedur för borttagning av 3D-kameran

- 1 Koppla bort kamerakabeln från kameran.

2 Ta bort folien från kameraenheten.

 **OBS:** Observera riktningen på kameraenheten så att du kan sätta tillbaka den på rätt sätt.



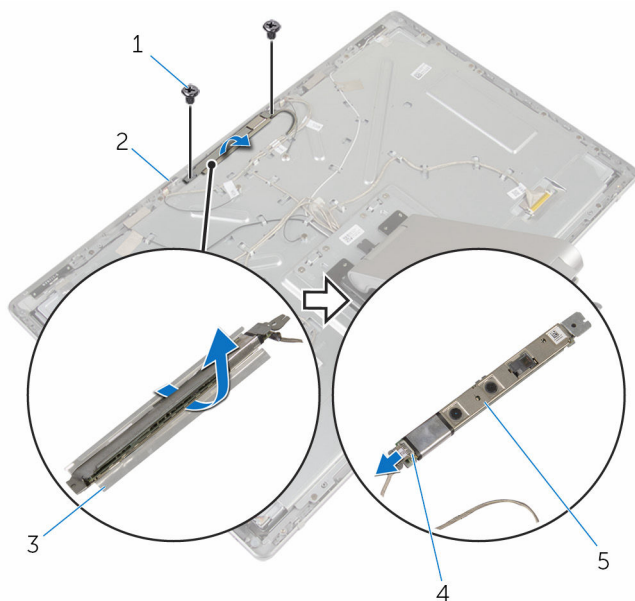
1 kameramontering

2 folie

3 Ta bort skruvarna som håller fast kameramonteringen i bildskärmsramen.

4 Lyft kameraenheten och vänd på den.

- 5 Vrid och ta bort kameran från kamerafästet.




- 1 skruvar (2)
- 3 kamerafäste
- 5 kamera

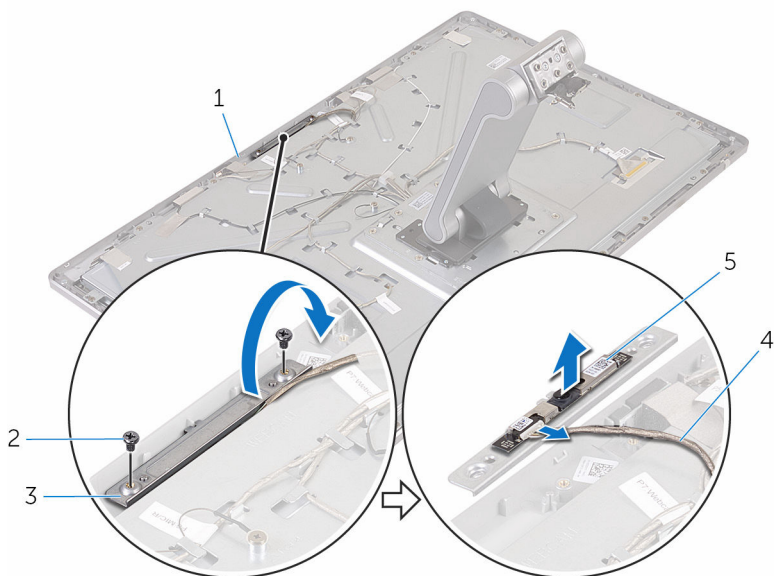
- 2 bildskärmsram
- 4 kamerakabel

Procedur för borttagning av 2D-kamera

- 1 Koppla bort kamerakabeln från kameran.
- 2 Ta bort skruvarna som håller fast kameramonteringen i bildskärmsramen.
- 3 Lyft försiktigt upp kameramonteringen och vänd den upp och ned.

4 Lyft av kameran från kamerafästet.

 **OBS:** Observera riktningen på kameraenheten så att du kan sätta tillbaka den på rätt sätt.



- 1 bildskärmsram
- 2 skruvar (2)
- 3 kamerafäste
- 5 kamera

- 4 kamerakabel

Sätta tillbaka kameran



VARNING: Innan du utför något arbete inuti datorn ska du läsa säkerhetsanvisningarna som medföljde datorn och följa stegen i [Innan du arbetar inuti datorn](#). När du har arbetat inuti datorn följer du anvisningarna i [När du har arbetat inuti datorn](#). Mer säkerhetsinformation finns på hemsidan för regelefterlevnad på www.dell.com/regulatory_compliance.

Procedur för byte av 3D-kamera

- 1 Anslut kamerakabeln till kameran.
- 2 Skjut in kameran i kamerafästet.
- 3 Rikta in skåran på kamerafästet med fliken på bildskärmsramen.
- 4 Passa in skruvhålen i kameramonteringen med skruvhålen i bildskärmsramen.
- 5 Sätt tillbaka skruvarna som håller fast kameramonteringen i bildskärmsramen.
- 6 Sätt fast aluminiumfolien över kameraenheten.

Procedur för byte av 2D-kamera

- 1 Anslut kamerakabeln på kameran och vänd på den.
- 2 Skjut in kameran i kamerafästet.
- 3 Passa in skruvhålen i kameramonteringen med skruvhålen i bildskärmsramen.
- 4 Sätt tillbaka skruvarna som håller fast kameramonteringen i bildskärmsramen.

Nödvändiga efterhandsåtgärder

- 1 Sätt tillbaka den [bakre kåpan](#).
- 2 Sätt tillbaka [datorbasen](#).
- 3 Sätt tillbaka [det trådlösa kortet](#).
- 4 Sätt tillbaka [kåpan](#).

Ta bort mikrofonen



VARNING: Innan du utför något arbete inuti datorn ska du läsa säkerhetsanvisningarna som medföljde datorn och följa stegen i [Innan du arbetar inuti datorn](#). När du har arbetat inuti datorn följer du anvisningarna i [När du har arbetat inuti datorn](#). Mer säkerhetsinformation finns på hemsidan för regelefterlevnad på www.dell.com/regulatory_compliance.

Nödvändiga förhandsåtgärder

- 1 Ta bort [kåpan](#).
- 2 Ta bort [det trådlösa kortet](#).
- 3 Ta bort [datorbasen](#).
- 4 Ta bort [den bakre kåpan](#).

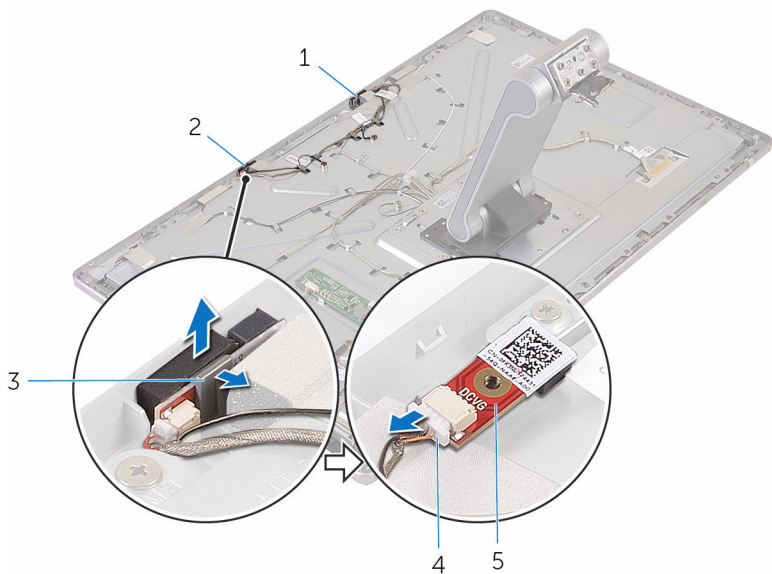
Procedur



OBS: Vänster och höger mikrofoner kan inte bytas. Observera deras plats så att du kan lägga tillbaka dem korrekt.

- 1 Tryck låsfliken inåt och skjut ut mikrofonen ur öppningen på bildskärmsramen.

2 Koppla bort mikrofonkabeln från mikrofonen.



1 vänster mikrofon

3 flikar (2)

5 mikrofon

2 höger mikrofon

4 mikrofonkabel

Sätta tillbaka mikrofonen



VARNING: Innan du utför något arbete inuti datorn ska du läsa säkerhetsanvisningarna som medföljde datorn och följa stegen i [Innan du arbetar inuti datorn](#). När du har arbetat inuti datorn följer du anvisningarna i [När du har arbetat inuti datorn](#). Mer säkerhetsinformation finns på hemsidan för regelefterlevnad på www.dell.com/regulatory_compliance.

Procedur

- 1 Anslut mikrofonkabeln till mikrofonerna.
- 2 Rikta in mikrofonen i urtaget på bildskärmsramen och skjut in mikrofonen i öppningen tills spärrhaken spärras.

Nödvändiga efterhandsåtgärder

- 1 Sätt tillbaka den [bakre kåpan](#).
- 2 Sätt tillbaka [datorbasen](#).
- 3 Sätt tillbaka [det trådlösa kortet](#).
- 4 Sätt tillbaka [kåpan](#).

Ta bort omvandlarkortet



VARNING: Innan du utför något arbete inuti datorn ska du läsa säkerhetsanvisningarna som medföljde datorn och följa stegen i [Innan du arbetar inuti datorn](#). När du har arbetat inuti datorn följer du anvisningarna i [När du har arbetat inuti datorn](#). Mer säkerhetsinformation finns på hemsidan för regelefterlevnad på www.dell.com/regulatory_compliance.


Nödvändiga förhandsåtgärder

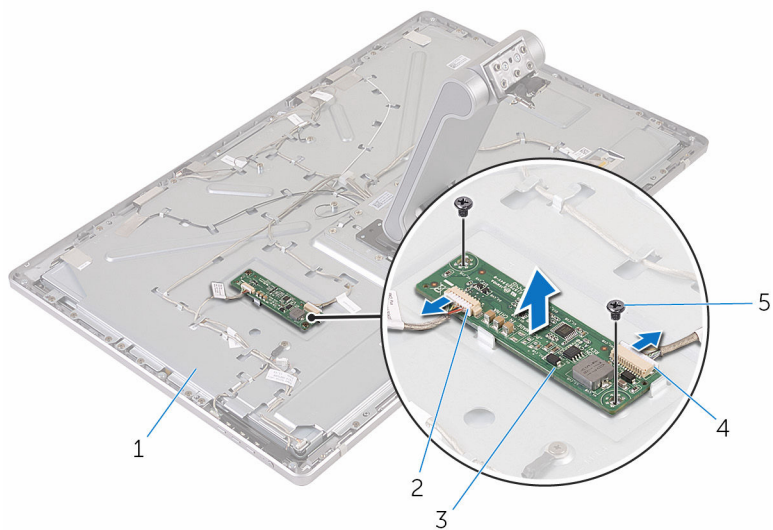
- 1 Ta bort [kåpan](#).
- 2 Ta bort [det trådlösa kortet](#).
- 3 Ta bort [datorbasen](#).
- 4 Ta bort [den bakre kåpan](#).

Procedur

- 1 Koppla ur omvandlarkabeln från omvandlarkortet.
- 2 Koppla bort kabeln för bildskärmens bakgrundsbelysning från moderkortet.
- 3 Ta bort skruvarna som håller fast omvandlarkortet på mitthöljet.

4 Lyft av omvandlarkortet från mitthöljet.

 **OBS:** Observera riktningen på omvandlarkortet så att du kan sätta tillbaka det på rätt sätt.



1 mitthölje

3 omvandlarkort

5 skruvar (2)

2 kabel för bildskärmens
bakgrundsbelysning

4 omvandlarkabel

Sätta tillbaka omvandlarkortet



VARNING: Innan du utför något arbete inuti datorn ska du läsa säkerhetsanvisningarna som medföljde datorn och följa stegen i [Innan du arbetar inuti datorn](#). När du har arbetat inuti datorn följer du anvisningarna i [När du har arbetat inuti datorn](#). Mer säkerhetsinformation finns på hemsidan för regelefterlevnad på www.dell.com/regulatory_compliance.

Procedur

- 1 Rikta in skruvhålen på omvandlarkortet med skruvhålen i mitthöljet.
- 2 Sätt tillbaka skruvarna som håller fast omvandlarkortet på mittkåpan..
- 3 Anslut omvandlarkabeln på omvandlarkortet.
- 4 Anslut kabeln för bildskärmens bakgrundsbelysning till moderkortet.

Nödvändiga efterhandsåtgärder

- 1 Sätt tillbaka den [bakre kåpan](#).
- 2 Sätt tillbaka [datorbasen](#).
- 3 Sätt tillbaka [det trådlösa kortet](#).
- 4 Sätt tillbaka [kåpan](#).

Ta bort strömbrytarmodulen



VARNING: Innan du utför något arbete inuti datorn ska du läsa säkerhetsanvisningarna som medföljde datorn och följa stegen i [Innan du arbetar inuti datorn](#). När du har arbetat inuti datorn följer du anvisningarna i [När du har arbetat inuti datorn](#). Mer säkerhetsinformation finns på hemsidan för regelefterlevnad på www.dell.com/regulatory_compliance.

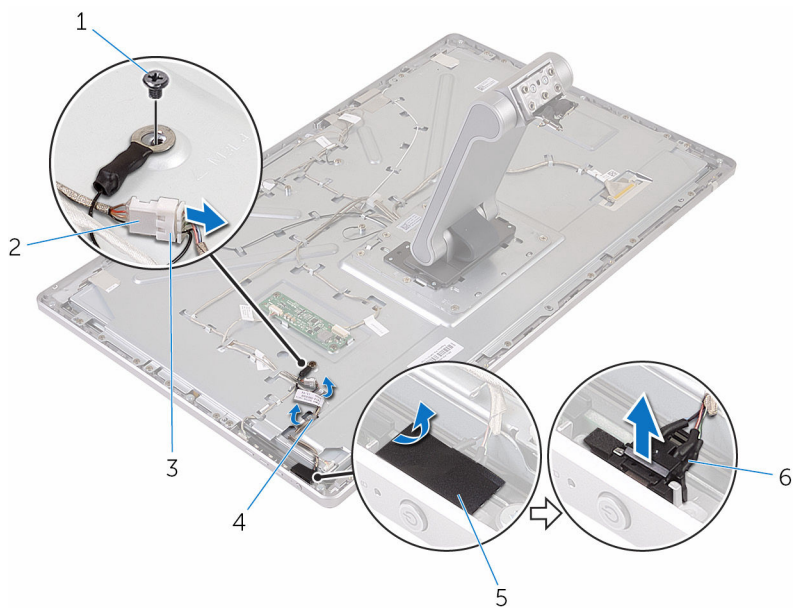
Nödvändiga förhandsåtgärder

- 1 Ta bort [kåpan](#).
- 2 Ta bort [det trådlösa kortet](#).
- 3 Ta bort [datorbasen](#).
- 4 Ta bort [den bakre kåpan](#).

Procedur

- 1 Ta bort skruven som håller fast strömbrytarkabeln på mittkåpan.
- 2 Notera dragningen av strömbrytarkabeln och ta bort den från kabelhållarna.
- 3 Koppla bort strömbrytarkabeln från kabeln för kontrollknappskortet.
- 4 Ta bort tejpens som täcker strömbrytarmodulen.

5 Lyft av strömbrytaren från bildskärmsramen.



1 skruv

3 strömbrytarkabel

5 tejp

2 kabel för
kontrollknappskort

4 kabelhållare

6 strömbrytarmodul

Sätta tillbaka strömbrytarmodulen



VARNING: Innan du utför något arbete inuti datorn ska du läsa säkerhetsanvisningarna som medföljde datorn och följa stegen i [Innan du arbetar inuti datorn](#). När du har arbetat inuti datorn följer du anvisningarna i [När du har arbetat inuti datorn](#). Mer säkerhetsinformation finns på hemsidan för regel efterlevnad på www.dell.com/regulatory_compliance.

Procedur

- 1 Skjut in strömbrytarmodulen i platsen för bildskärmsramen.
- 2 Fäst tejen över strömbrytarmodulen.
- 3 Dra strömbrytarmodulens kabel genom dess kabelhållare.
- 4 Anslut strömbrytarkabeln till kabeln för kontrollknappskortet.
- 5 Sätt tillbaka skruven som håller fast strömbrytarkabeln på mittkåpan.

Nödvändiga efterhandsåtgärder

- 1 Sätt tillbaka den [bakre kåpan](#).
- 2 Sätt tillbaka [datorbasen](#).
- 3 Sätt tillbaka [det trådlösa kortet](#).
- 4 Sätt tillbaka [kåpan](#).

Ta bort stativmonteringen



VARNING: Innan du utför något arbete inuti datorn ska du läsa säkerhetsanvisningarna som medföljde datorn och följa stegen i [Innan du arbetar inuti datorn](#). När du har arbetat inuti datorn följer du anvisningarna i [När du har arbetat inuti datorn](#). Mer säkerhetsinformation finns på hemsidan för regelefterlevnad på www.dell.com/regulatory_compliance.

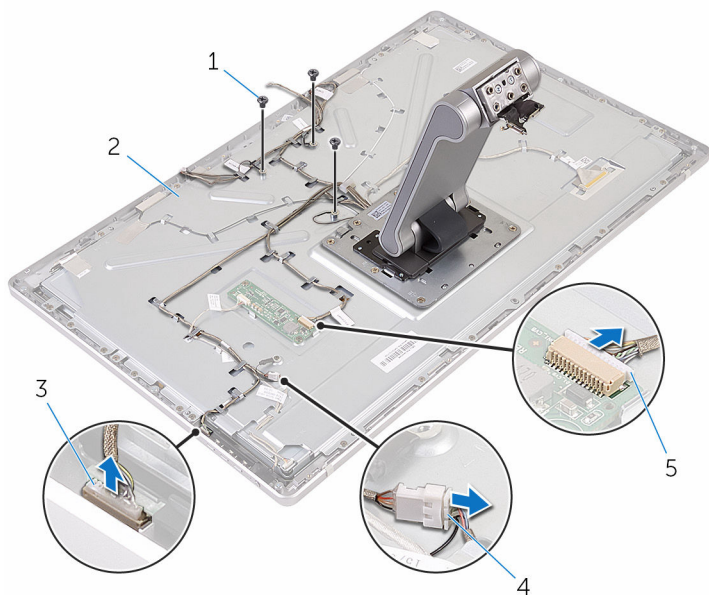
Nödvändiga förhandsåtgärder

- 1 Ta bort [kåpan](#).
- 2 Ta bort [det trådlösa kortet](#).
- 3 Ta bort [datorbasen](#).
- 4 Ta bort [den bakre kåpan](#).
- 5 Ta bort [kameran](#).
- 6 Ta bort [mikrofonerna](#).

Procedur

- 1 Koppla bort kabeln för omvandlarkortet och kabeln för kontrollknappskortet från omvandlarkortet.
- 2 Koppla bort strömbrytarkabeln från kabeln för kontrollknappskortet.

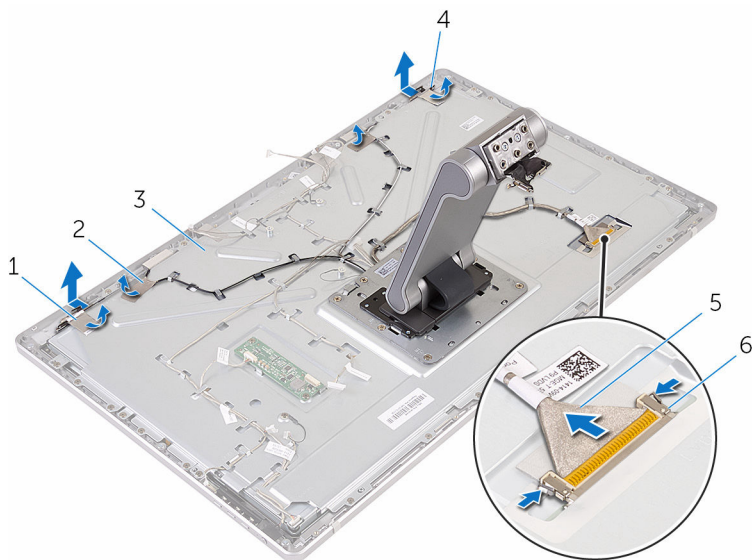
- 3** Sätt tillbaka skruvarna som håller fast kablarna på mitthöljet.



- | | | | |
|---|--------------------------------|---|------------------|
| 1 | skruvar (3) | 2 | mitthölje |
| 3 | kabel för kontrollknappskortet | 4 | strömbrytarkabel |
| 5 | kabel för omvandlarkort | | |

- 4** Tryck ihop spärrhakarna och koppla ur bildskärmskabeln från mitthöljet.
5 Ta bort tejen som håller fast kablarna och vadderingen på mitthöljet.
6 Ta bort folien som håller fast antennerna på mitthöljet.

7 Ta bort antennerna från mitthöljet.



1 folie (2)

3 mitthölje

5 bildskärmskabel

2 tejp (4)

4 antenner (2)

6 låsklämmor (2)

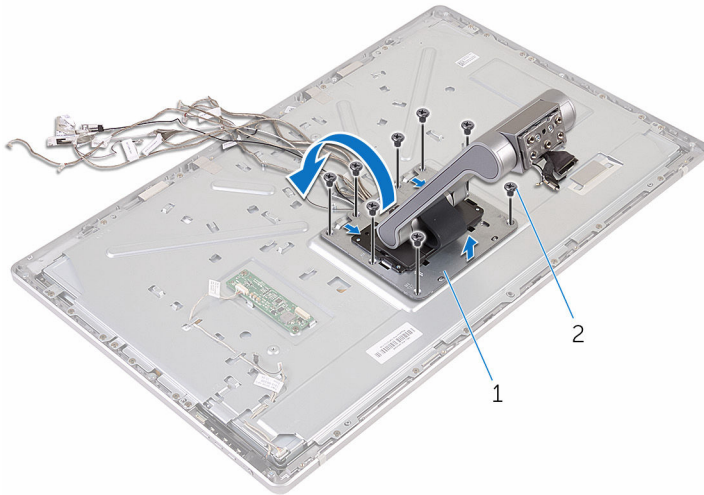
8 Ta bort alla kablar från kabelhållarna.



OBS: Observera dragningen av kablarna när du tar bort dem så att du kan ta bort dem på rätt sätt. Mer information om kabeldragning finns i [bildskärmspanel med stativmontering](#).

9 Ta bort skruvarna som håller fast stativmonteringen i mitthöljet.

- 10** Skjut och lossa flikarna på stativmonteringen från urtagen på mitthöljet och vänd på stativmonteringen.

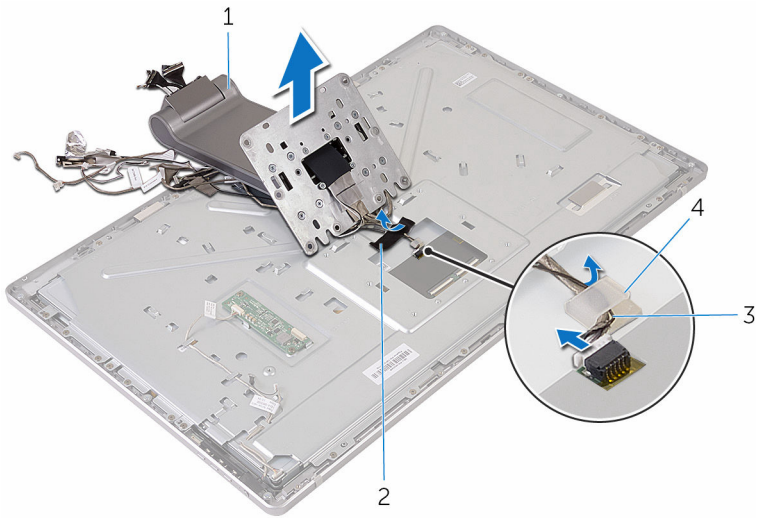


1 stativmontering

2 skruvar (8)

- 11** Ta bort tejp som håller fast pekskärmkabeln.

12 Lossa pekskärmkabeln från kabelklämman på mitthölet.



1 stativmontering

2 tejp

3 kabelklämma

4 pekskärmkabel

13 Lyft av stativmonteringen från mitthölet.

Sätta tillbaka stativmonteringen



VARNING: Innan du utför något arbete inuti datorn ska du läsa säkerhetsanvisningarna som medföljde datorn och följa stegen i [Innan du arbetar inuti datorn](#). När du har arbetat inuti datorn följer du anvisningarna i [När du har arbetat inuti datorn](#). Mer säkerhetsinformation finns på hemsidan för regel efterlevnad på www.dell.com/regulatory_compliance.

Procedur

- 1 Placera stativmonteringen på mitthöljet.
- 2 Anslut pekskärmkabeln på mitthöljet.
- 3 Dra kabeln genom kabelklämman.
- 4 Sätt fast tejp över pekskärmkabeln.
- 5 Vänd på stativmonteringen över och skjut in flikarna på stativmonteringen i spåren på mittenhöljet.
- 6 Sätt tillbaka skruvarna som håller fast stativmonteringen i mitthöljet.
- 7 Dra alla kablar genom respektive kabelhållare.
Mer information finns i [bildskärmspanel med stativmontering](#).
- 8 Sätt tillbaka skruvarna som håller fast kablarna i bildskärmsfästet.
- 9 Rikta in antenmodulerna med justeringstapparna och fäst dem på mitthöljet.
- 10 Sätt fast tejp som håller fast kablarna i mitthöljet.
- 11 Skjut in bildskärmskabeln i bildskärmskontakten och anslut bildskärmskabeln på mitthöljet.
- 12 Sätt tillbaka skruvarna som håller fast kablarna i bildskärmsfästet.
- 13 Anslut strömbrytarkabeln och kabeln för kontrollknappskortet på kontrollknappskortet.
- 14 Anslut kablarna för omvandlarkortet till omvandlarkortet.

Nödvändiga efterhandsåtgärder

- 1 Sätt tillbaka [mikrofonerna](#).

- 2 Sätt tillbaka [kameran](#).
- 3 Sätt tillbaka den [bakre kåpan](#).
- 4 Sätt tillbaka [datorbasen](#).
- 5 Sätt tillbaka [det trådlösa kortet](#).
- 6 Sätt tillbaka [kåpan](#).

Ta bort bildskärmspanelen



VARNING: Innan du utför något arbete inuti datorn ska du läsa säkerhetsanvisningarna som medföljde datorn och följa stegen i [Innan du arbetar inuti datorn](#). När du har arbetat inuti datorn följer du anvisningarna i [När du har arbetat inuti datorn](#). Mer säkerhetsinformation finns på hemsidan för regelefterlevnad på www.dell.com/regulatory_compliance.

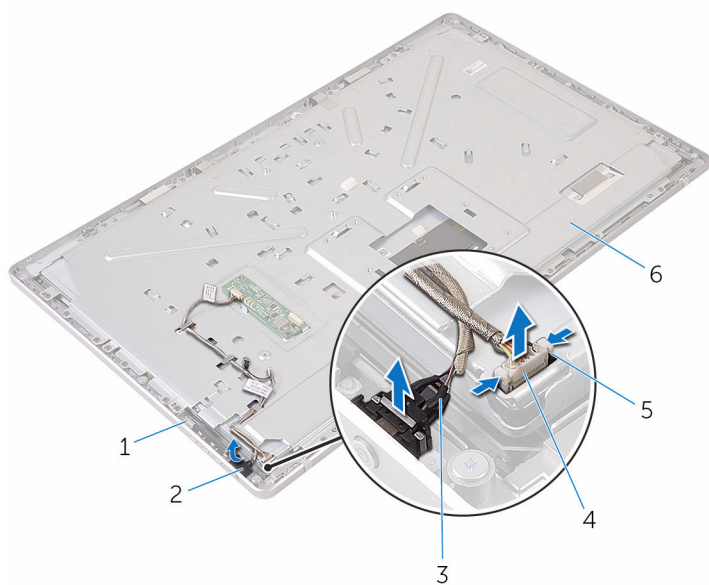
Nödvändiga förhandsåtgärder

- 1 Ta bort [kåpan](#).
- 2 Ta bort [det trådlösa kortet](#).
- 3 Ta bort [datorbasen](#).
- 4 Ta bort [den bakre kåpan](#).
- 5 Ta bort [kameran](#).
- 6 Ta bort [mikrofonerna](#).
- 7 Ta bort [stativmonteringen](#).

Procedur

- 1 Ta bort tejpens från strömbrytarmodulen.
- 2 Ta bort strömbrytarkabeln från kabelhållarna på mitthölet.

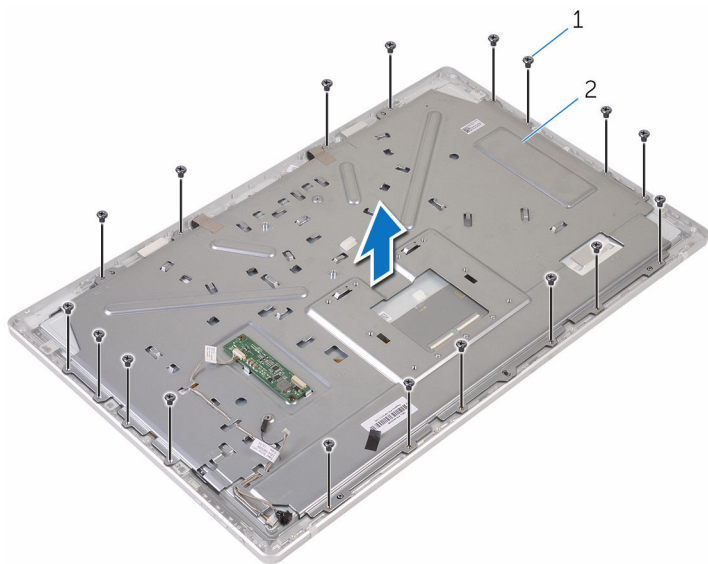
- 3** Tryck ihop spärrhakarna och koppla ur kabeln för bildskärmens bakgrundsbelysning från bildskärmspanelen.



- | | | | |
|---|------------------|---|---|
| 1 | bildskärmspanel | 2 | tejp |
| 3 | strömbrytarkabel | 4 | kabel för bildskärmens bakgrundsbelysning |
| 5 | låsklämmor (2) | 6 | mitthölje |

- 4** Ta bort skruvarna som håller fast mitthöljet på bildskärmsramen.

- 5** Lyft bort mitthöljet från bildskärmsenheten.

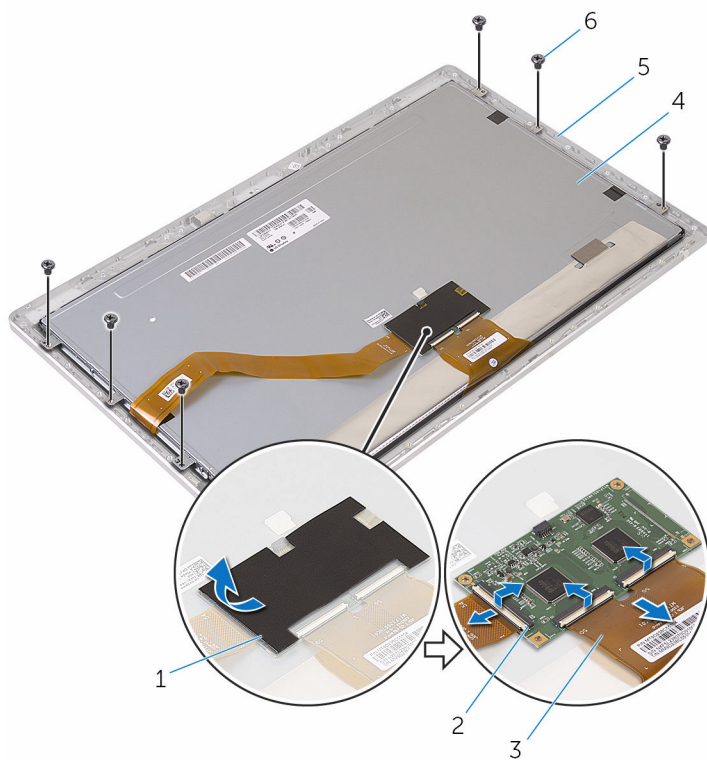


1 skruvar (18)

2 mitthölje

- 6** Ta bort skruvarna som håller fast bildskärmsmonteringen i bildskärmsramen.
- 7** Ta bort tejen från bildskärmspanelen.
- 8** Öppna hakarna och koppla ur kablarna från bildskärmspanelen.

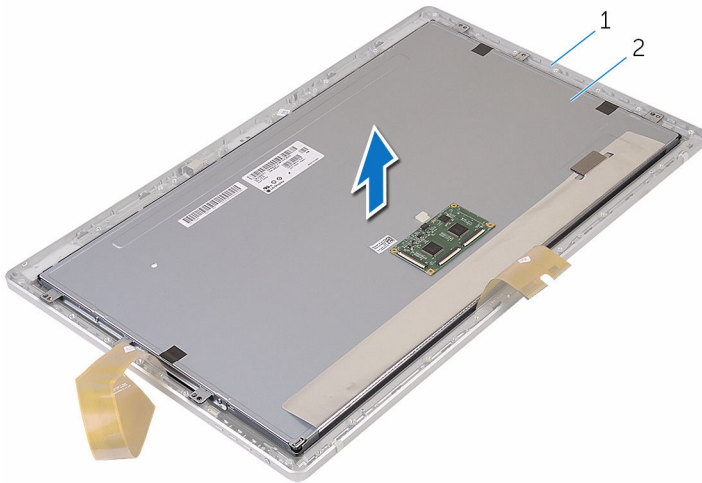
9 Ta bort bildskärmskabeln från bildskärmspanelen.



- 1 tejp
- 3 kablar (3)
- 5 bildskärmsram

- 2 spärrar (3)
- 4 bildskärmspanel
- 6 skruvar (6)

- 10** Lyft av bildskärmsenheten från bildskärmsramen och placera den på en plan och ren yta.

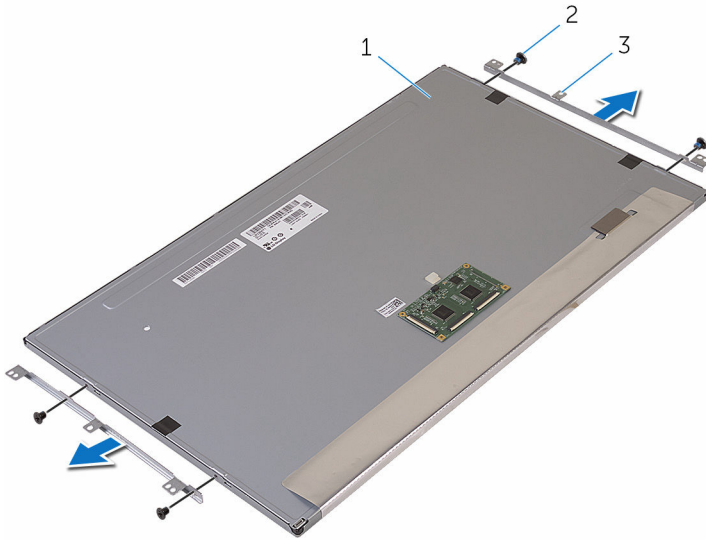


1 bildskärmsram

2 bildskärmspanel

- 11** Ta bort skruvarna som håller fast fästena i bildskärmspanelen

12 Ta bort fästena från bildskärmspanelen.




1 bildskärmspanel


2 skruvar (4)

3 fästen (2)

Sätta tillbaka bildskärmspanelen

 **VARNING:** Innan du utför något arbete inuti datorn ska du läsa säkerhetsanvisningarna som medföljde datorn och följa stegen i [Innan du arbetar inuti datorn](#). När du har arbetat inuti datorn följer du anvisningarna i [När du har arbetat inuti datorn](#). Mer säkerhetsinformation finns på hemsidan för regel efterlevnad på www.dell.com/regulatory_compliance.

Procedur

- 1 Placera bildskärmspanelen på en plan och ren yta.
- 2 Rikta in skruvhålen på fästena med skruvhålen på bildskärmspanelen.
- 3 Sätt tillbaka skruvarna som håller fast fästena på bildskärmspanelen.
- 4 Rikta in skruvhålen på fästena med skruvhålen på bildskärmsramen och placera bildskärmspanelen på bildskärmsramen.
 -  **OBS:** Se till att inga kablar placeras under bildskärmspanelen.
- 5 Sätt fast kabeln på bildskärmspanelen.
- 6 Skjut in kablarna i kontakterna på bildskärmspanelen och stäng spärrarna så att kablarna sitter på plats.
- 7 Sätt tillbaka skruvarna som håller fast bildskärmsmonteringen i bildskärmsramen.
- 8 Rikta in skruvhålen på mitthöljet med skruvhålen på bildskärmsramen.
- 9 Sätt tillbaka skruvarna som håller fast mittkåpan på bildskärmsinfattningen.
- 10 Anslut kabeln för bildskärmens bakgrundsbelysning på mitthöljet.
- 11 Anslut strömbrytarkabeln på mitthöljet.
- 12 Fäst tejpens på strömbrytarmodulen.

Nödvändiga efterhandsåtgärder

- 1 Sätt tillbaka [stativmonteringen](#).
- 2 Sätt tillbaka [mikrofonerna](#).
- 3 Sätt tillbaka [kameran](#).

- 4 Sätt tillbaka den [bakre kåpan](#).
- 5 Sätt tillbaka [datorbasen](#).
- 6 Sätt tillbaka [det trådlösa kortet](#).
- 7 Sätt tillbaka [kåpan](#).

Ta bort kontrollknappskortet



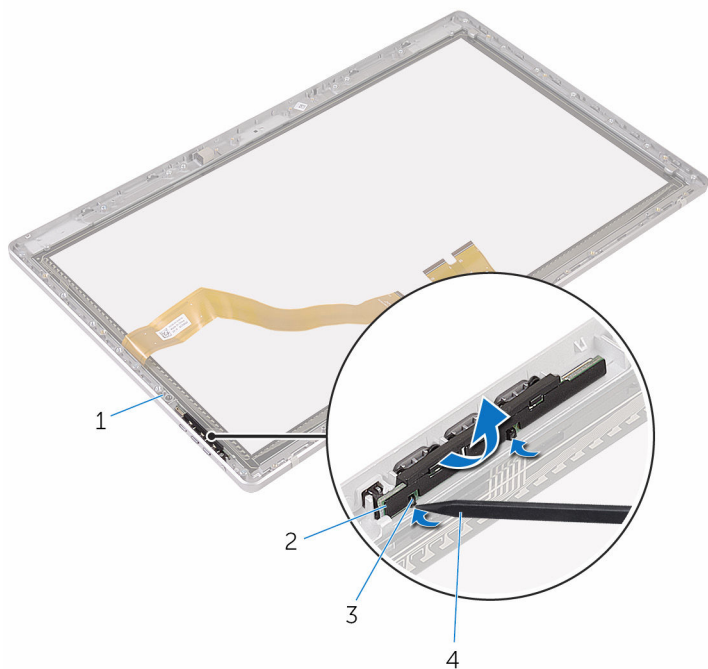
VARNING: Innan du utför något arbete inuti datorn ska du läsa säkerhetsanvisningarna som medföljde datorn och följa stegen i [Innan du arbetar inuti datorn](#). När du har arbetat inuti datorn följer du anvisningarna i [När du har arbetat inuti datorn](#). Mer säkerhetsinformation finns på hemsidan för regelefterlevnad på www.dell.com/regulatory_compliance.

Nödvändiga förhandsåtgärder

- 1 Ta bort [kåpan](#).
- 2 Ta bort [det trådlösa kortet](#).
- 3 Ta bort [datorbasen](#).
- 4 Ta bort [den bakre kåpan](#).
- 5 Ta bort [stativmonteringen](#).
- 6 Ta bort [kameran](#).
- 7 Ta bort [mikrofonerna](#).
- 8 Ta bort [strömbrytarmodulen](#).
- 9 Ta bort [bildskärmspanelen](#).

Procedur

- 1 Använd en plastrits och bänd kontrollknappskortet ur flikarna på bildskärmsramen.



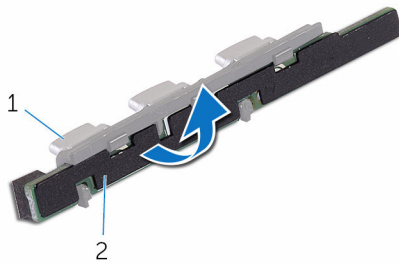
1 bildskärmsram

3 flikar (2)

2 kontrollknappskort

4 plastrits


2 Vrid och släpp kontrollknappskortet frigörs från fästet.



1 fäste

2 kontrollknappskort

Sätta tillbaka kontrollknappskortet

 **VARNING:** Innan du utför något arbete inuti datorn ska du läsa säkerhetsanvisningarna som medföljde datorn och följa stegen i [Innan du arbetar inuti datorn](#). När du har arbetat inuti datorn följer du anvisningarna i [När du har arbetat inuti datorn](#). Mer säkerhetsinformation finns på hemsidan för regel efterlevnad på www.dell.com/regulatory_compliance.

Procedur

- 1 Placera kontrollknappskortet på knappfästet.
- 2 Placera kontrollknappskortet i öppningen på bildskärmsramen och snäpp fast det.

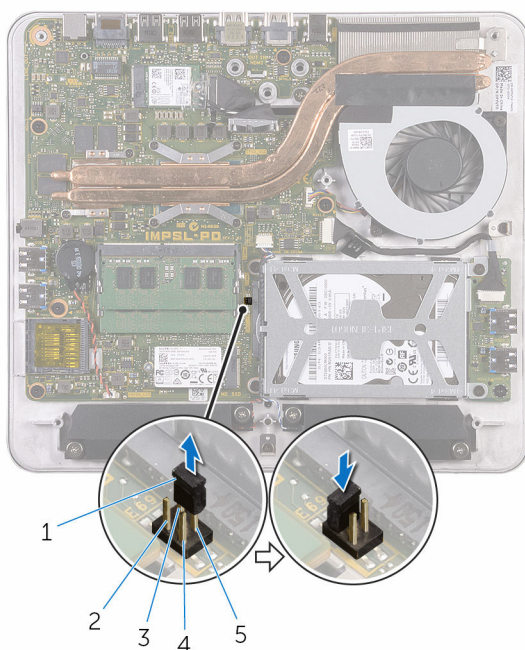
Nödvändiga efterhandsåtgärder

- 1 Sätt tillbaka [bildskärmspanelen](#).
- 2 Sätt tillbaka [strömbrytarmonteringen](#).
- 3 Sätt tillbaka [mikrofonerna](#).
- 4 Sätt tillbaka [kameran](#).
- 5 Sätt tillbaka [stativmonteringen](#).
- 6 Sätt tillbaka den [bakre kåpan](#).
- 7 Sätt tillbaka [datorbasen](#).
- 8 Sätt tillbaka [det trådlösa kortet](#).
- 9 Sätt tillbaka [kåpan](#).

Rensa glömda lösenord

! **VARNING:** Innan du utför något arbete inuti datorn ska du läsa säkerhetsanvisningarna som medföljde datorn och följa stegen i [Innan du arbetar inuti datorn](#). När du har arbetat inuti datorn följer du anvisningarna i [När du har arbetat inuti datorn](#). Mer säkerhetsinformation finns på hemsidan för regelefterlevnad på www.dell.com/regulatory_compliance.

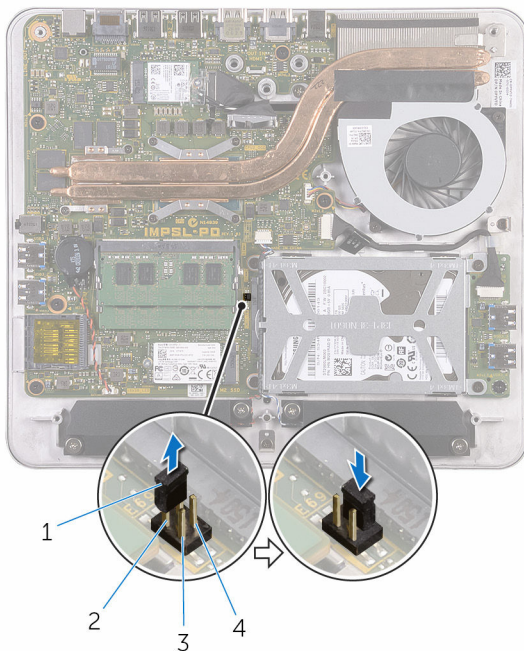
- 1 Ta bort [kåpan](#).
- 2 Ta bort bygglingskontakten från stift 3 och 4 och sätt tillbaka den på stift 2 och 4.



- | | | | |
|---|------------------|---|---------|
| 1 | bygglingskontakt | 2 | stift 2 |
| 3 | stift 4 | 4 | stift 1 |
| 5 | stift 3 | | |

- 3 Sätt tillbaka [kåpan](#).
- 4 Slå på datorn och vänta tills operativsystemet helt har laddats.

- 5 Stäng av datorn.
- 6 Ta bort [kåpan](#).
- 7 Ta bort byglingskontakten från stift 2 och 4 och sätt tillbaka den på stift 3 och 4.



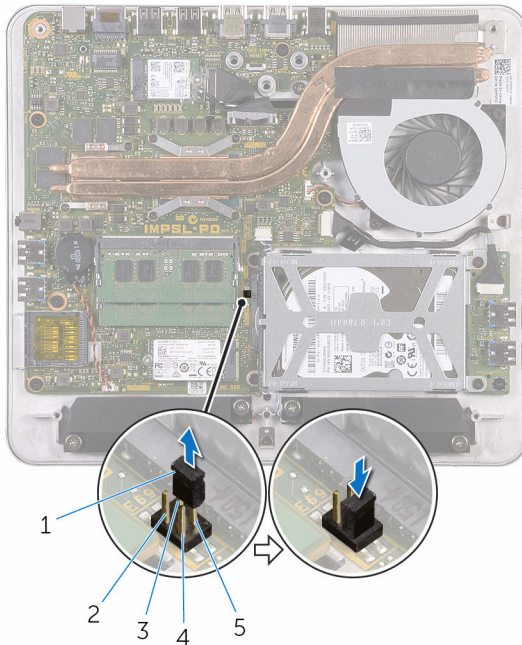
- | | | | |
|---|------------------|---|---------|
| 1 | bygglingskontakt | 2 | stift 2 |
| 3 | stift 1 | 4 | stift 3 |

- 8 Sätt tillbaka [kåpan](#).

Återställa CMOS-inställningar

! **VARNING:** Innan du utför något arbete inuti datorn ska du läsa säkerhetsanvisningarna som medföljde datorn och följa stegen i [Innan du arbetar inuti datorn](#). När du har arbetat inuti datorn följer du anvisningarna i [När du har arbetat inuti datorn](#). Mer säkerhetsinformation finns på hemsidan för regelefterlevnad på www.dell.com/regulatory_compliance.

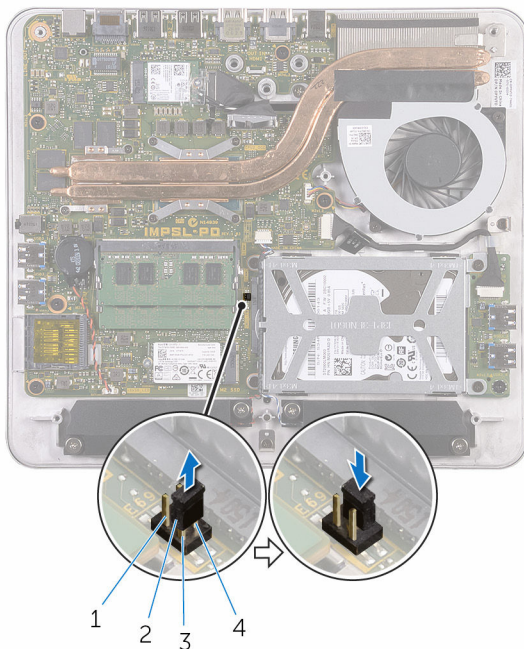
- 1 Ta bort [kåpan](#).
- 2 Ta bort bygglingskontakten från stift 3 och 4 och sätt tillbaka den på stift 1 och 3.



- | | | | |
|---|------------------|---|---------|
| 1 | bygglingskontakt | 2 | stift 2 |
| 3 | stift 4 | 4 | stift 1 |
| 5 | stift 3 | | |

- 3 Sätt tillbaka [kåpan](#).
- 4 Slå på datorn och vänta tills operativsystemet helt har laddats.

- 5 Stäng av datorn.
- 6 Ta bort [kåpan](#).
- 7 Ta bort byglingskontakten från stift 1 och 3 och sätt tillbaka den på stift 3 och 4.




1 stift 2
3 stift 1

2 byglingskontakt
4 stift 3

- 8 Sätt tillbaka [kåpan](#).

Uppdatera BIOS

Du kan vara tvungen att uppdatera BIOS när det finns en uppdatering eller när du bytt ut moderkortet. Så här uppdaterar du BIOS:

- 1 Starta datorn.
- 2 Gå till www.dell.com/support.
- 3 Klicka eller tryck på **Product Support (Produktsupport)**, ange servicenumret för datorn och klicka på **Submit (Skicka)**.
 **OBS:** Om du inte har servicenumret, använd automatisk identifiering eller slå upp din datormodell manuellt.
- 4 Klicka eller tryck på **Drivers & downloads (Drivrutiner och nedladdningar)**.
- 5 Välj det operativsystem som är installerat på datorn.
- 6 Bläddra nedåt på sidan och expandera **BIOS**.
- 7 Klicka eller tryck på **Download File (Ladda ner fil)** för att ladda ner den senaste versionen av BIOS till din dator.
- 8 Navigera till mappen där du sparade BIOS-uppdateringsfilen.
- 9 Dubbelklicka eller dubbeltryk på ikonen för BIOS-uppdateringsfilen och följ anvisningarna på skärmen.

Få hjälp och kontakta Dell

Resurser för självhjälp

Du kan få information och hjälp för Dells produkter och tjänster med följande resurser för självhjälp:

Information om Dells produkter och tjänster

www.dell.com

Windows 8.1 och Windows 10

Dell Hjälp & Support-appen



Windows 10

Kom igång-appen



Windows 8.1

Hjälp + Tips-appen



Använda hjälpen i Windows 8, Windows 8.1 och Windows 10

Utgå från sökfunktionen i Windows, skriv in **Hjälp och support** och tryck på **Retur**.

Använda hjälpen i Windows 7

Klicka på **Start** → **Hjälp och support**.

Onlinehjälp för operativsystemet

www.dell.com/support/windows

www.dell.com/support/linux

Felsökningsinformation, användarhandböcker, installationsanvisningar, produktspecifikationer, tekniska hjälpbloggar, programuppdateringar osv.

www.dell.com/support

Lär dig mer om ditt operativsystem, inställning och användning av din



Se *Jag och min Dell* på

www.dell.com/support/manuals.

dator, säkerhetskopiering av data,
diagnostik osv.

Kontakta Dell

Om du vill kontakta Dell med frågor om försäljning, teknisk support eller kundtjänst, se **www.dell.com/contactdell**.

-  **OBS:** Tillgängligheten varierar mellan land och produkt och vissa tjänster kanske inte finns tillgängliga i ditt land.
-  **OBS:** Om du inte har en aktiv internetanslutning så hittar du information på inköpsfakturan, följesedeln, räkningen eller Dells produktkatalog.